

JEDNODUCHÝ TECHNICKÝ POPIS PRACÍ

Datum: Leden 2023

Název akce: Udržovací práce části místní komunikace – ulice Bezručova, Dačice

Objednatel: Město Dačice, Krajířova 27/I, 380 13 Dačice

Vypracoval: Daniel Škarda, tel.: 384 401 285, e-mail: opravy@dacice.cz

A. PRŮVODNÍ ZPRÁVA

A.1 IDENTIFIKAČNÍ ÚDAJE

A.1.1 Údaje o stavbě

Název stavby: Oprava části komunikace Bezručova, Dačice

Místo stavby: kraj Jihočeský, okres Jindřichův Hradec, k.ú. Dačice
Pozemky p.č. 2819 a 2820/1.

Předmět PD: Udržovací práce
Vzhledem k rozsahu stavby budou práce provedeny dodavatelsky stavební firmou, která bude vybrána ve výběrovém řízení.

A.1.2 Údaje o stavebníkovi

Právnícká osoba: Město Dačice, Krajířova 27/I, 380 13 Dačice
IČO: 002 46 476

A.1.3 Údaje o zpracovateli projektové dokumentace

Projektant: Daniel Škarda

Tel.: 384 401 285

E-mail: opravy@dacice.cz

A.2 ČLENĚNÍ STAVBY NA OBJEKTY A TECHNICKÁ A TECHNOLOGICKÁ ZAŘÍZENÍ

Vzhledem k rozsahu akce není stavba členěna na části a bude probíhat následně po obnově části kanalizace v této komunikaci.

A.3 SEZNAM VSTUPNÍCH PODKLADŮ

- snímek katastrální mapy
- existence sítí
- obhlídka místa stavby
- požadavky stavebníka

B. SOUHRNNÁ TECHNICKÁ ZPRÁVA

B.1 POPIS ÚZEMÍ STAVBY

a) rozsah řešeného území

Předmětné pozemky KN 2819 a 2820/1 (obec a k.ú. Dačice) se nacházející v severní části města Dačice, jedná se o spodní část ulice Bezručova od křižovatky s ulicí třída 9. května až k čp. 553.

b) dosavadní využití a zastavěnost území

Na řešeném území se nyní nachází komunikace ve zhoršeném stavu.

c) údaje o ochraně území podle jiných právních předpisů

Pozemky stavby se nenachází v památkové zóně, památkové rezervaci ani v záplavovém území.

d) údaje o odtokových poměrech

Srážková voda je sváděna z komunikace do jednotné kanalizace, která vede komunikací. Odtokové poměry se touto úpravou nezmění.

e) požadavek na asanace, demolice, kácení dřevin

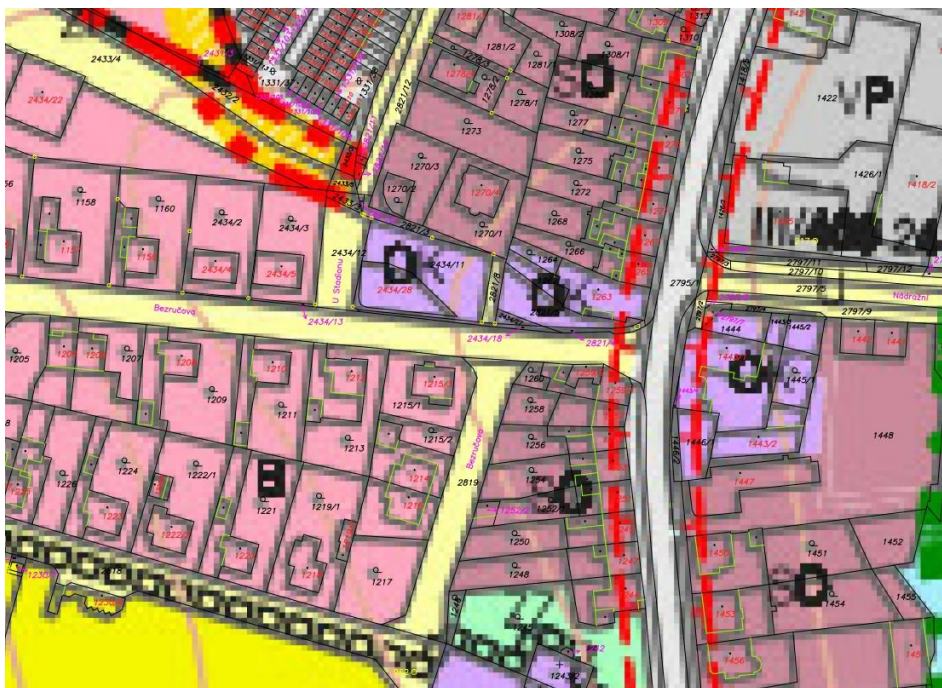
Vzhledem k rozsahu prací není potřeba řešit.

f) požadavek na maximální dočasné a trvalé zábory ZPF nebo LPF

Vzhledem k rozsahu prací není potřeba.

g) údaje o souladu s územně plánovací dokumentací, nebylo-li vydáno územní rozhodnutí nebo územní opatření, popřípadě nebyl-li vydán územní souhlas

Jedná se o opravu povrchu komunikace nevyžadující územní souhlas. Dle platného územního plánu obce Dačice jsou předmětné pozemky p.č. 2819 a 2820/1 vymezeny jako U – plochy veřejných prostranství.



h) údaje o dodržení obecných požadavků na využití území

Udržovací práce na stávající komunikaci jsou v souladu s dodržáním obecných požadavků na využití území.

i) údaje o splnění požadavků dotčených orgánů

Do technického popisu byly zapracovány veškeré požadavky dotčených orgánů státní správy, správců sítí a ostatních účastníků řízení.

j) seznam výjimek a úlevových řešení

K území se nevztahují žádné výjimky ani úlevová řešení.

k) seznam souvisejících a podmiňujících investic

Udržovací práce nejsou podmíněny žádnou související a podmiňující investicí.

l) seznam pozemků a staveb dotčených prováděním stavby (podle katastru nemovitostí)

Pozemky stavby (části těchto pozemků):

Pozemek:	2819
LV:	10 001
Výměra (m ²):	980
k.ú.:	Dačice – 624 403
Typ parcely:	parcely katastru nemovitostí
Druh pozemku:	ostatní plocha
Vlastník:	Město Dačice, Krajířova 27/I, 380 13 Dačice
Využití:	ostatní komunikace

Pozemek:	2820/1
LV:	10 001
Výměra (m ²):	5499
k.ú.:	Dačice – 624 403
Typ parcely:	parcela katastru nemovitostí
Druh pozemku:	ostatní plocha
Vlastník:	Město Dačice, Krajířova 27/I, 380 13 Dačice
Využití:	ostatní komunikace

- k) *seznam pozemků podle katastru nemovitostí, na kterých vznikne ochranné nebo bezpečnostní pásmo*

Netýká se této akce.

B.2 CELKOVÝ POPIS STAVBY

- a) *nová stavba nebo změna dokončené stavby*

Jedná se o opravu povrchu stávající komunikace.

- b) *účel užívání stavby*

Místní komunikace – dopravní stavba

- c) *trvalá nebo dočasná stavba*

Jedná se o stavbu trvalou.

- d) *údaje o ochraně stavby podle jiných právních předpisů*

Nejedná se o stavbu chráněnou podle jiných právních předpisů.

- e) *údaje o dodržení technických požadavků na stavby a obecných technických požadavků zabezpečujících bezbariérové užívání staveb*

Technický popis je řešen dle obecně technických požadavků na stavby obsažené ve Vyhlášce č. 268/2009 Sb. - O technických požadavcích na stavby, ve znění pozdějších předpisů.

Vzhledem k charakteru akce není bezbariérové užívání stavby řešeno.

- f) *údaje o splnění požadavků dotčených orgánů a požadavků vyplývajících z jiných právních předpisů*

Do technického popisu byly zapracovány veškeré požadavky dotčených orgánů státní správy, správců sítí a ostatních účastníků řízení, a požadavky vyplývající z jiných právních předpisů.

- g) *základní bilance stavby*

Hospodaření se srážkovou vodou není řešeno, stavba neprodukuje žádné odpady nebo emise.

h) základní předpoklady výstavby

termíny prací:

- začátek prací: 09/2023
- konec prací: 10/2023

Stavba nebude členěna na etapy a bude probíhat po dokončení pokládky kanalizačního potrubí v rámci obnovy části veřejné kanalizace a zasypání rýh po jeho výměně.

SO 302 - Místní komunikace (část)

Zastavěná plocha: 380 m²

Zaasfaltovaná plocha: 380 m²

i) orientační náklady stavby

Odhadované náklady na provedení stavby jsou cca **1 000 000,- Kč bez DPH**.

C. SITUAČNÍ VÝKRESY

Jsou součástí výkresové dokumentace. Vzhledem k jednoduchosti a jednoznačnosti stavby je počet situačních výkresů řešen přiměřeně k složitosti akce.

Seznam výkresů:

- C – 01 Situační výkres širších vztahů
- C – 02 Katastrální situační výkres
- C – 03 Koordinační situační výkres

D. DOKUMENTACE OBJEKTŮ A TECHNICKÝCH A TECHNOLOGICKÝCH ZAŘÍZENÍ

D.1 DOKUMENTACE STAVEBNÍHO NEBO INŽENÝRSKÉHO OBJEKTU

D.1.1 STAVEBNĚ - TECHNICKÉ ŘEŠENÍ

a) Technická zpráva

Tato dokumentace řeší opravu části stávající místní komunikace, která bude navazovat na obnovu části kanalizačního potrubí v ulici Bezručova v Dačicích, tj. v úseku od křižovatky s třídou 9. května (od přechodu pro chodce) až po čp. 553 v ulici Bezručova (rozsah úpravy viz příloha č. C – 03). Před touto obnovou ještě proběhne v zájmovém území výměna plynovodního potrubí společnosti EG.D, a.s.

Upravovaný úsek komunikace je dlouhý 45 bm. V celé ploše tohoto úseku budou odstraněny původní vrstvy komunikace až na stávající nezpevněný povrch. Tyto vybourané vrstvy budou nahrazeny novou skladbou ve složení:

- asfaltový beton ACO 11	tl. 40 mm
- postřik živичný spojovací ze silniční emulze 0,60 kg/m ²	
- asfaltový beton ACL 22	tl. 60 mm
- postřik živичný spojovací ze silniční emulze 0,60 kg/m ²	
- asfaltový beton ACP 16	tl. 50 mm
- směs stmelená cementem SC C 8/10 (KSC I)	tl. 130 mm
- <u>štěrko drť (frakce 0-32)</u>	<u>tl. 220 mm</u>
celkem	tl. 500 mm

Před zahájením stavby je nutné ověřit vlastnosti zeminy v podloží na namrzavost a CBR, použitá štěrko drť musí vyhovovat infiltračnímu kritériu s ohledem na vlastnosti podloží. Před zahájením stavby je nutné tyto parametry ověřit. Minimální požadovaná hodnota modulu přetvárnosti zeminy v podloží je $E_{def,2} = 45$ MPa.

V krajnici komunikace budou zachovány 2 řady žulových kostek. Napojení staré a nové obrusné vrstvy bude provedeno proříznutím spáry a pracovní spára bude zalita asfaltovou emulzí se zadrčením nebo penetračním nátěrem.

Úprava komunikace se týká i výměny nájezdových obrubníků ABO 1-15 v celkové délce 9 m (v rozsahu dle přílohy C – 03 Koordinační situační výkres). Obruby budou osazeny do betonového lože. Spáry mezi obrubníky budou na sraz a nebudou vyplněny. V obrubnicích budou čela obrubníků přirezána tak, aby k sobě doléhala celou plochou a spára se nerozevírala. Komunikace pro pěší bude v místě výměny obrub provedena dle původní skladby.

Do kanalizační šachty Š3 jsou zaústěna příčná drenážní pera odvádějící vodu, která proudí po zemní pláni komunikace.

Srážkové vody

Odvodnění komunikace je řešeno spádem komunikace 2,5 %. Srážková voda bude jako doposud odváděna do jednotné veřejné kanalizace.

Nakládání s odpady

S odpadem vzniklým při stavebních pracích dle této předložené dokumentace bude naloženo v souladu se zákonem č. 541/2020 Sb., o odpadech a o změně některých dalších zákonů, ve znění pozdějších změn, jeho prováděcích předpisů. Stavební odpady vzniklé při provádění stavebních prací budou separovány a odváženy na určené místo.

b) Výkresová část

Seznam výkresů:

Vzhledem k jednoduchosti stavby nebyly zpracovány podrobnější výkresy.

D – 01 Příčný řez

E. DOKLADOVÁ ČÁST

- je součástí projektové dokumentace na akci: „Oprava části kanalizace – ulice Bezručova, Dačice“.

V Dačicích 20.1.2023

Vypracoval: Daniel Škarda