



K U P N Í S M L O U V A



uzavřená dle ust. § 2079 a násl. zákona č. 89/2012 Sb., občanského zákoníku, ve znění pozdějších předpisů (dále jen „ObčZ“)
níže uvedeného dne, měsíce a roku mezi smluvními stranami:

Kupující:

Obec Český Rudolec (dále jen „obec“)
sídlo: Český Rudolec 123, 378 83 Český Rudolec
zastoupená: Ing. Petrou Malou, starostkou
IČO: 00246441
DIČ: CZ00246441
peněžní ústav: Česká spořitelna, a.s.
číslo účtu: 
datová schránka: upibz48
číslo smlouvy Kupujícího: 18/2024
osoby oprávněné k jednání
za Kupujícího ve věcech
plnění smlouvy: Ing. Petra Malá, tel: 

(dále jen „**Kupující**“ či „smluvní strana“)

Prodávající:

BCE s.r.o.
sídlo: Pražská 1569, 252 10 Mníšek pod Brdy
zápis v obchod. rejstříku: pod sp. zn. C 93988 vedenou u Městského soudu v Praze
osoba s oprávněním jednat: JUDr. Hana Barnetová
IČO: 27069630
DIČ: CZ27069630
peněžní ústav: Raiffeisenbank, a.s.
číslo účtu: 
datová schránka: rteqxp
osoba oprávněná k jednání
za Proávajícího ve věcech
plnění smlouvy: 

(dále jen „**Prodávající**“ či „smluvní strana“)

(společně dále také jako „**smluvní strany**“)

I. Preambule

- 1) Kupující a Proávající uzavírají tuto smlouvu na základě veřejné zakázky malého rozsahu na dodávky s názvem **Speciální terénní vozidlo SxS pro JPO III Český Rudolec** (dále jen „výběrové řízení“ a „veřejná zakázka“) a za podmínek uvedených v zadávací dokumentaci veřejné zakázky v rámci které byla jako nejvýhodnější vybrána nabídka Proávajícího (dále jen „nabídka“).
- 2) Proávající se touto smlouvou zavazuje kupujícímu ve sjednané době a za sjednaných podmínek dodat a předat dodávku, jež je předmětem veřejné zakázky, a to dle technických podmínek uvedených v příloze č. 1 této smlouvy (dále jen „zboží“), a kupující se zavazuje řádně dodané a předané zboží převzít a zaplatit za něj prodávajícímu kupní cenu dle této smlouvy.
- 3) Proávající si je vědom, že plnění dle této smlouvy je realizováno v rámci projektu, na který má kupující schváleno

dotaci z Integrovaného regionálního operačního programu. Prodávající je proto povinen dbát na to, aby svým jednáním nezpůsobil krácení nebo odejmutí dotace, a spolupracovat s Kupujícím při kontrolách či dalších činnostech ze strany poskytovatele dotace.

II. Předmět smlouvy

- 1) Předmětem smlouvy je závazek Prodávajícího v rozsahu a za podmínek stanovených touto smlouvou dodat a poskytnout Kupujícímu speciální terénní vozidlo SxS pro Jednotku SDH Český Rudolec společně s jeho příslušenstvím, blíže specifikované v příloze č. 1 této smlouvy tak, aby bylo plně funkční a mohlo být plně využíváno k účelu popsanému v zadání veřejné zakázky, poskytnout Kupujícímu dodací list, případně návod na údržbu a obsluhu, montážní návod, záruční list, certifikáty, homologace, prohlášení o shodě, doklady vyžadované právními předpisy a zaškolení obsluhy (dále jen „předmět plnění“). Závazkem Kupujícího je řádně a včas dodaný a poskytnutý předmět plnění převzít a zaplatit za něj Prodávajícímu kupní cenu stanovenou v článku IV. této smlouvy.
- 2) Plnění nad shora sjednaný předmět plnění (vícepráce) bude realizováno, jen pokud o ně bude předmět plnění rozšířen po vzájemné dohodě písemným dodatkem k této smlouvě.
- 3) Smluvní strany se zavazují informovat se navzájem o všech skutečnostech, které mají nebo by mohly mít vliv na plnění předmětu dle této smlouvy.
- 4) Smluvní strany jsou povinny poskytovat si nezbytnou součinnost k plnění předmětu této smlouvy.
- 5) Ustanovení předchozího odstavce nevylučuje právo Kupujícího požadovat nedodání některé položky předmětu plnění či její části a neprovedení dalších činností dle přílohy č. 1 této smlouvy v případě, že Kupující zjistí, že z technických, finančních či organizačních důvodů není její dodání možné nebo vhodné. Pokyn Prodávajícímu k nedodání určité položky předmětu plnění či její části a dalších činností je v takovém případě oprávněna vydat osoba oprávněná k jednání za Kupujícího ve věcech plnění smlouvy uvedená v záhlaví této smlouvy (dále jen „oprávněná osoba Kupujícího“).
- 6) Kupující je oprávněn kontrolovat plnění podmínek této smlouvy Prodávajícím během doby plnění a v případě, že zjistí závažné nedostatky plnění, zejména ohrožující život, majetek nebo zdraví, stanoví Prodávajícímu termín k bezodkladné nápravě. Pokud Prodávající v takto stanoveném termínu vytknuté nedostatky neodstraní, je Kupující oprávněn od této smlouvy odstoupit.

III. Doba a místo plnění

- 1) Prodávající se zavazuje, že poskytne předmět plnění v následujících termínech, době a lhůtě plnění:
 - termín dodání: **nejpozději do 20 týdnů od uzavření Kupní smlouvy.**
- 2) V případě prodlení Prodávajícího s řádným poskytnutím předmětu plnění v termínu, době či lhůtě dle odst. 1) tohoto článku smlouvy se Prodávající zavazuje uhradit Kupujícímu smluvní pokutu ve výši 0,1 % z kupní ceny vč. DPH dle článku IV. odst. 1) této smlouvy za každý i započatý den prodlení. Celková výše smluvní pokuty není omezena.
- 3) Prodávající je povinen dodat zboží do místa plnění, kterým je **sídlo Kupujícího** (resp. na jiné místo určené dohodou obou smluvních stran), kde bude zboží uskladněno. Prodávající je povinen avizovat oprávněné osobě Kupujícího ve věcech plnění smlouvy dodání zboží dle této smlouvy do místa plnění e-mailem či telefonicky min. 3 pracovní dny předem.
- 4) Poskytnutím předmětu plnění se rozumí úplné dodání a dokončení bezvadného předmětu plnění prostého podstatných vad bránících jeho funkčnosti k účelu, k němuž má být využíván, a současně řádné protokolární předání předmětu plnění Kupujícímu.
- 5) Předání se uskuteční fyzickým převzetím Kupujícím.
- 6) K předání předmětu plnění ve smyslu odst. 5) tohoto článku smlouvy Prodávajícím Kupujícímu dojde na základě přejímacího řízení, jehož výsledek bude zaznamenán do písemného předávacího protokolu, který podepíše oprávněný zástupci obou smluvních stran. Předmět plnění se považuje za převzatý a předaný okamžikem podpisu předávacího protokolu.

- 7) Předávací protokol musí obsahovat alespoň předmět a charakteristiku předmětu plnění, soupis zjištěných vad předmětu plnění, vyjádření Prodávajícího k vadám předmětu plnění, zhodnocení jakosti předmětu plnění a jeho částí, stanovení lhůt a opatření k odstranění vad předmětu plnění, záznam o nutných dodatečně požadovaných pracích, případnou dohodu o slevě z kupní ceny, stanovisko Kupujícího, zda předmět plnění přejímá či nikoli, a soupis příloh. Předávací protokol bude vyhotoven ve třech stejnopisech, z nichž jeden obdrží Prodávající a dva Kupující. Každý stejnopis bude podepsán oběma smluvními stranami a má právní sílu originálu.
- 8) V případě, že se při přejímání předmětu plnění prokáže, že Prodávající předává Kupujícímu předmět plnění, který nese podstatné vady bránící řádné funkčnosti předmětu plnění jako celku či jeho části k účelu, k němuž má být využíván, není Kupující povinen předávaný předmět plnění převzít. Tato skutečnost bude uvedena v předávacím protokolu. Po odstranění těchto podstatných vad předmětu plnění či jeho části, pro které Kupující odmítl od Prodávajícího předmět plnění převzít, se opakuje přejímací řízení analogicky dle tohoto článku smlouvy. V takovém případě bude k původnímu předávacímu protokolu sepsán dodatek, ve kterém bude uvedeno převzetí předmětu plnění. Takový dodatek musí obsahovat veškeré náležitosti stanovené pro předávací protokol v tomto článku smlouvy.
- 9) Vadou se pro účely této smlouvy rozumí odchylka v kvantitě, kvalitě, rozsahu, původu, termínech nebo parametrech předmětu plnění stanovených touto smlouvou, zadáním veřejné zakázky a obecně závaznými právními předpisy.

IV. Kupní cena a platební podmínky

- 1) Kupní cena je stanovena dle nabídky Prodávajícího v rámci výběrového řízení shora uvedené veřejné zakázky v celkové výši **1 875 016 Kč včetně daně z přidané hodnoty**.
- 2) Kupní cena je stanovena dohodou smluvních stran a jako cena konečná a nejvýše přípustná. Smluvní strany tímto sjednávají, že cena zahrnuje odměnu za veškeré činnosti Prodávajícího prováděné na základě této smlouvy a také veškeré náklady Prodávajícího spojené s plněním této smlouvy. V kupní ceně je zahrnuta cena za veškeré dodávky, práce, služby, činnosti a výkony, dopravné, úklid, odvoz a likvidaci odpadů, pojištění, daně, cla, zajištění prohlášení o shodě a poplatky, kterých je třeba pro včasné a kompletní dodání a poskytnutí předmětu plnění, včetně montáže a instalace a jeho uvedení do řádného provozu, a veškeré další náklady Prodávajícího nutné pro včasné a kompletní dodání a poskytnutí předmětu plnění dle této smlouvy. Cena může být překročena pouze v důsledku změny zákonné sazby daně z přidané hodnoty a/nebo v případě, že tak bude smluvními stranami písemně dohodnuto.
- 3) Úprava kupní ceny je možná v případě Kupujícím odsouhlaseného nedodání předmětu plnění či jeho části a s tím související neprovedení dalších činností předmětu plnění, který je uveden v příloze č. 1 této smlouvy, a není-li možné či vhodné je provést vzhledem k účelu této smlouvy. V případě nerealizace některé položky či její části dle přílohy č. 1 této smlouvy bude kupní cena snížena o cenu takové položky či její části.
- 4) Úprava sjednané kupní ceny v průběhu plnění smlouvy včetně stanovení nové konečné kupní ceny bude provedena dohodou smluvních stran, a to formou písemného dodatku k této smlouvě.
- 5) Jakékoliv použití náhradních materiálů, jiných technologií či jiné odlišnosti předmětu plnění oproti příloze č. 1 této smlouvy je Prodávající povinen předem projednat a odsouhlasit s Kupujícím. Pokud Prodávající dodá či provede předmět plnění nesjednaný touto smlouvou bez předchozího projednání a odsouhlasení Kupujícím, není Kupující povinen takový dodaný či provedený předmět plnění uhradit a může po Prodávajícím požadovat bezplatné odstranění takového neodsouhlaseného předmětu plnění z místa plnění a/nebo obnovení původního stavu.
- 6) Kupní cena bude uhrazena na základě faktury – daňového dokladu vystaveného Prodávajícím po předání a převzetí bezvadného předmětu plnění jako celku. Faktura předložená Kupujícímu bude mít **splatnost 30 dnů** ode dne jejího prokazatelného doručení Kupujícímu.
- 7) Faktura musí obsahovat náležitosti daňového dokladu podle zákona č. 563/1991 Sb., o účetnictví, ve znění pozdějších předpisů, a zákona č. 235/2004 Sb., o dani z přidané hodnoty, ve znění pozdějších předpisů (dále jen „zákon o DPH“).
- 8) V případě, že faktura bude obsahovat věcné či formální nesprávnosti, popřípadě nebude obsahovat všechny zákonné náležitosti nebo náležitosti či přílohu požadované dle této smlouvy, je Kupující oprávněn ji vrátit ve lhůtě

splatnosti zpět Prodávajícímu k doplnění či opravě, aniž se tak dostane do prodlení se splatností. Lhůta splatnosti počíná běžet znovu od opětovného doručení řádně doplněné či opravené faktury Kupujícímu.

- 9) Kupní cena bude uhrazena bezhotovostním převodem na účet Prodávajícího vedený poskytovatelem platebních služeb v tuzemsku, který je správcem daně (finančním úřadem) zveřejněn způsobem umožňujícím dálkový přístup ve smyslu ustanovení § 98 zákona o DPH.
- 10) Pokud se po dobu účinnosti této smlouvy Prodávající stane nespolehlivým plátcem ve smyslu ustanovení § 106a zákona o DPH, smluvní strany se dohodly, že Kupující uhradí daň z přidané hodnoty za zdanitelné plnění přímo příslušnému správci daně Prodávajícího. Takto Kupujícím provedená úhrada je považována za uhrazení příslušné části kupní ceny rovnající se výši daně z přidané hodnoty fakturované Prodávajícím.
- 11) Kupující neposkytuje Prodávajícímu zálohy na kupní cenu.
- 12) Smluvní strany se výslovně dohodly, že Kupující je oprávněn započíst své i nesplacené pohledávky vzniklé na základě této smlouvy proti pohledávce Prodávajícího na zaplacení kupní ceny rovněž bez ohledu na její splatnost.

V. Práva a povinnosti smluvních stran

- 1) Prodávající je povinen dodat Kupujícímu úplný a funkční předmět plnění dle této smlouvy, řádně a včas. Při plnění smlouvy je Prodávající povinen postupovat s odbornou péčí a řídit se příkazy Kupujícího.
- 2) Prodávající je povinen spolu s předmětem plnění předat Kupujícímu kompletní dokumentaci nezbytnou k užívání předmětu plnění, a to zejména návody v českém jazyce a další dokumentaci vyplývající z platných právních předpisů, to vše v souladu s přílohou č. 1 této smlouvy.
- 3) Kupující nabývá vlastnické právo k předmětu plnění dnem jeho řádného předání a převzetí od Prodávajícího na základě podpisu předávacího protokolu oběma smluvními stranami. Stejným okamžikem přechází na Kupujícího také nebezpečí škody na předmětu plnění.
- 4) Prodávající je povinen neprodleně písemně vyrozumět Kupujícího o případném ohrožení doby plnění a o všech skutečnostech, které mohou řádné a včasné plnění této smlouvy znemožnit, a to nejpozději do 3 dnů ode dne, kdy se Prodávající dozví o takové skutečnosti.
- 5) Prodávající není oprávněn postoupit jakákoliv práva, povinnosti, závazky a pohledávky vyplývající z této smlouvy na třetí osoby bez předchozího písemného souhlasu Kupujícího.
- 6) Smluvní strany sjednávají, že Prodávající není oprávněn jakékoliv jeho pohledávky za Kupujícím, které vzniknou na základě této smlouvy, započíst proti pohledávkám Kupujícího za Prodávajícím jednostranným právním jednáním.
- 7) Prodávající odpovídá Kupujícímu za škodu způsobenou porušením povinností podle této smlouvy nebo povinností stanovené obecně závaznými právními předpisy.
- 8) Při plnění předmětu této smlouvy Prodávající přebírá veškeré závazky vyplývající z jeho činnosti ve smyslu zákona o životním prostředí a nakládání s odpady. Přitom je Prodávající povinen dodržovat předpisy na úseku ochrany životního prostředí, odpadového a vodního hospodářství a zejména na vlastní účet a v souladu s platnými právními předpisy provádět odvoz a řádnou likvidaci odpadů. Doklady o splnění povinností uvedených v tomto odstavci je Prodávající povinen na vyžádání předložit Kupujícímu. Náklady na veškeré tyto činnosti jsou zahrnuty v kupní ceně.
- 9) Prodávající je povinen při provádění plnění dle této smlouvy v místě plnění udržovat pořádek (zejm. provádět průběžný úklid), likvidovat odpady vzniklé jeho činností v souladu s příslušnými právními předpisy, šetřit majetek a prostředky Kupujícího a nemovitosti tvořící místo plnění.
- 10) Veškeré písemnosti zasílané podle této smlouvy nebo v souvislosti s plněním této smlouvy budou vyhotoveny písemně v českém jazyce a budou doručeny osobně nebo prostřednictvím poštovní přepravy či obdobné služby. Za den doručení je považován třetí pracovní den po prokázání odeslání písemnosti druhé smluvní straně, i když druhá smluvní strana zásilku obsahující písemnost z jakéhokoliv důvodu nepřevzme. Všechny písemnosti budou doručovány na adresy smluvních stran uvedené v záhlaví této smlouvy, pokud není dále v jednotlivých ustanoveních této smlouvy uvedeno jinak.

- 11) Smluvní strany se dohodly, že veškeré písemnosti zasílané podle této smlouvy nebo v souvislosti s plněním této smlouvy mohou být rovněž doručovány do datové schránky smluvních stran. Pokud je doručováno prostřednictvím datové schránky, platí pro doručení postup stanovený právními předpisy platnými v době doručování.
- 12) Prodávající je povinen minimálně do roku 2035 poskytovat požadované informace a dokumentaci související s plněním této smlouvy zaměstnancům nebo zmocněncům pověřených orgánů (MZe ČR, MF ČR, SZIF, Evropské komise, Evropského účetního dvora, Nejvyššího kontrolního úřadu, příslušného orgánu finanční správy a dalších oprávněných orgánů státní správy) a je povinen vytvořit výše uvedeným osobám podmínky k provedení kontroly vztahující se k plnění této smlouvy a poskytnout jim při provádění kontroly součinnost.
- 13) Prodávající je povinen uchovávat veškerou dokumentaci související s plněním této smlouvy včetně faktur minimálně do konce roku 2035. Pokud je v českých právních předpisech stanovena lhůta delší, musí ji Prodávající použít.
- 14) Prodávající se zavazuje poskytnout dle této smlouvy výlučně plnění nepodléhající mezinárodním sankcím dle příslušných právních předpisů platných a účinných k datu předání a převzetí plnění, prohlašuje, že není osobou, na kterou se vztahují takové mezinárodní sankce, a zavazuje se, že žádné finanční prostředky, které obdrží za plnění veřejné zakázky, přímo ani nepřímo nezpřístupní fyzickým nebo právnickým osobám, subjektům či orgánům s nimi spojeným, na které se vztahují takové mezinárodní sankce, nebo v jejich prospěch. V případě, že Prodávající svůj závazek dle předchozí věty poruší nebo se jeho prohlášení dle předchozí věty ukáže být nepravdivým, je Kupující oprávněn takové plnění nepřevzít, požadovat náhradní plnění, které uvedeným mezinárodním sankcím nepodléhá, tuto smlouvu vypovědět nebo od ní odstoupit. Tím není dotčeno právo Kupujícího na náhradu škody či újmy, která v důsledku toho Kupujícímu vznikla.

VI. Záruka za jakost

- 1) Prodávající se zavazuje, že předaný předmět plnění bude prostý vad a bude mít vlastnosti dle obecně závazných právních předpisů, této smlouvy a zadáním veřejné zakázky, dále bude mít vlastnosti první jakosti provedení a bude dodán a proveden v souladu s ověřenou technickou praxí.
- 2) Prodávající odpovídá za vady, které má předmět plnění v době jeho předání Kupujícímu, a za vady, které vzniknou nebo se objeví v průběhu záruční doby dle odst. 3) tohoto článku smlouvy.
- 3) Prodávající poskytuje **záruku na předmět plnění minimálně po dobu 24 měsíců** od jeho předání a podpisu předávacího protokolu, pokud není v příloze č. 1 této smlouvy uvedeno jinak.
- 4) Prodávající bude Kupujícímu poskytovat bezplatný záruční servis na Kupujícím reklamované vady předmětu plnění vzniklé v době trvání záruční doby dle odst. 3) tohoto článku smlouvy.
- 5) Kupující je oprávněn reklamovat v záruční době dle odst. 3) tohoto článku smlouvy vady předmětu plnění u Prodávajícího, a to písemnou formou. V reklamaci musí být popsána vada předmětu plnění, určen nárok Kupujícího z vady předmětu plnění, případně požadavek na způsob odstranění vad, a to včetně termínu pro odstranění vad Prodávajícím. Kupující má právo volby způsobu odstranění důsledku vadného plnění. Za písemnou formu je považováno také nahlášení standardními prostředky elektronické komunikace, např. formou e-mailu.
- 6) Prodávající se zavazuje od okamžiku písemného oznámení vady předmětu plnění či jeho části Kupujícím zahájit odstraňování vady, a to i tehdy, neuznává-li Prodávající odpovědnost za vady či příčiny, které ji vyvolaly, a vady odstranit v technicky co nejkratší lhůtě, **nejpozději do 10 kalendářních dnů od jejich oznámení**. O reklamačním řízení bude Kupující pořizovat písemné zápisy ve dvojím vyhotovení, z nichž jeden stejnopis obdrží každá ze smluvních stran.
- 7) Záruka se nevztahuje na vady prokazatelně způsobené neodbornou manipulací nebo poškozením Kupujícím, na vady vzniklé v důsledku nedodržení návodů k obsluze, či způsobené nesprávnou údržbou nebo zanedbáním údržby. Záruka zaniká provedením změn a úprav předmětu plnění bez souhlasu Prodávajícího, pokud nepůjde o drobné opravy, nevyžadující zvláštní kvalifikaci či opravy havarijní.
- 8) V případě, že Prodávající řádně reklamovanou vadu včas neodstraní, má Kupující právo nechat odstranit takovou vadu prostřednictvím třetí osoby a úhradu nákladů takové opravy následně požadovat po Prodávajícím, který se zavazuje, že takovou úhradu provede ve lhůtě 21 kalendářních dnů od doručení faktury Prodávajícímu.

V případě popsaném v předchozí větě nedochází ze strany Kupujícího k porušení podmínek pro držení záruky.

VII. Sankce

- 1) V případě prodlení Kupujícího s úhradou splatné faktury na kupní cenu je Prodávající oprávněn uplatnit vůči Kupujícímu pouze úrok z prodlení v zákonné výši.
- 2) V případě porušení jiné povinnosti Prodávajícího stanovené touto smlouvou, na kterou není shora sjednána zvláštní smluvní pokuta, se sjednává smluvní pokuta ve výši 500 Kč za každé porušení a každý den prodlení.
- 3) Úroky z prodlení jsou splatné na písemnou výzvu oprávněné smluvní strany. Smluvní pokuta dle této smlouvy je splatná do 15 kalendářních dnů ode dne doručení písemného uplatnění práva na smluvní pokutu, a to na účet písemně určený Kupujícím. Pohledávku na úhradu smluvní pokuty, byť i nesplacnou, je Kupující oprávněn započíst oproti splatným pohledávkám Prodávajícího.
- 4) Uhrazením smluvních pokut dle této smlouvy není dotčen nárok na náhradu škody v částce převyšující zaplacenou smluvní pokutu. Pro případ, že by byla smluvní pokuta soudem snížena, dohodly se zároveň smluvní strany, že zůstává zachováno právo na náhradu škody ve výši, v jaké škoda převyšuje částku určenou soudem jako přiměřenou. Smluvní pokuty dle této smlouvy lze požadovat kumulativně, a to bez omezení. Úhradou smluvní pokuty Prodávajícím není dotčena další existence povinnosti smluvní pokutou zajištěné.
- 5) Škoda způsobená Kupujícímu poddodavatelem Prodávajícího se považuje za škodu způsobenou přímo Prodávajícím.
- 6) Smluvní strany se zavazují vyvinout maximální úsilí k předcházení škodám a k minimalizaci vzniklých škod.
- 7) Prodávající se nedostává do prodlení v případě prodlení Kupujícího s poskytnutím nutné součinnosti Prodávajícímu (např. prodlení s umožněním přístupu do prostor, které jsou místem plnění).

VIII. Platnost a účinnost smlouvy, ukončení smlouvy

- 1) Tato smlouva nabývá platnosti dnem podpisu poslední ze smluvních stran ve smyslu článku XII. odst. 7) této smlouvy a účinnosti okamžikem uveřejnění v registru smluv. Datum podpisu této smlouvy se určuje z data připojených elektronických podpisů. Smluvní strany berou na vědomí, že tato smlouva, včetně všech jejích pozdějších dodatků, vyžaduje uveřejnění v registru smluv podle zákona č. 340/2015 Sb., o zvláštních podmínkách účinnosti některých smluv, uveřejňování těchto smluv a o registru smluv, ve znění pozdějších předpisů, s tímto uveřejněním souhlasí, žádné ustanovení této smlouvy nepovažují za obchodní tajemství ve smyslu ust. § 504 ObčZ ani za důvěrný údaj a smlouva může být zveřejněna v plném znění včetně jejích příloh a případných dodatků. Uveřejnění smlouvy a jejích příloh v registru smluv se Kupující zavazuje zajistit neprodleně po podpisu smlouvy.
- 2) Pro případ, že tato smlouva není uzavírána za přítomnosti obou smluvních stran platí, že smlouva nebude uzavřena, pokud ji Prodávající podepíše s dodatkem či odchylkou, byť nepodstatnou.
- 3) Platnost smlouvy lze ukončit písemnou dohodou podepsanou oprávněnými zástupci obou smluvních stran.
- 4) Obsah smlouvy může být měněn jen dohodou smluvních stran, a to vždy jen vzestupně číslovanými písemnými dodatky podepsanými oprávněnými osobami smluvních stran. Ostatní ujednání zmocněnců smluvních stran pro vlastní provádění plnění této smlouvy, přesahující jejich zmocnění se považují jen za přípravná jednání, která nabývají platnosti smlouvy jen tehdy, budou-li smluvními stranami potvrzena jako dodatek ke smlouvě nebo jako nová smlouva.
- 5) Odstoupit od smlouvy lze pouze z důvodů stanovených v této smlouvě nebo ObčZ.
- 6) Od této smlouvy může smluvní strana dotčená porušením povinnosti jednostranně odstoupit pro podstatné porušení této smlouvy druhou smluvní stranou, přičemž za podstatné porušení této smlouvy se považuje:
 - a) je-li Kupující v prodlení se zaplacením kupní ceny podle této smlouvy po dobu delší než 60 dní po dni splatnosti příslušné faktury, ačkoliv byl na prodlení neprodleně Prodávajícím písemně upozorněn a přes toto písemné upozornění Kupující nápravu neprovedl ve lhůtě do 30 dnů od doručení písemného upozornění,
 - b) jestliže Prodávající poskytne předmět plnění, který nebude mít vlastnosti deklarované Prodávajícím v této smlouvě,

- c) jestliže Prodávající poskytne předmět plnění, který je zatížen právy třetích osob,
 - d) v případě dle článku II. odst. 6) této smlouvy.
- 7) Odstoupení je účinné dnem jeho písemného doručení druhé smluvní straně. Odstoupením od této smlouvy zanikají všechny závazky smluvních stran z této smlouvy. V případě odstoupení od této smlouvy nezanikají nároky smluvních stran na náhradu škody a zaplacení smluvních pokut sjednaných pro případ porušení smluvních povinností vzniklé před skončením účinnosti této smlouvy, a ty závazky smluvních stran, které podle smlouvy nebo vzhledem ke své povaze mají trvat i nadále, nebo u kterých tak stanoví ObčZ.

IX. Ochrana informací

- 1) Smluvní strany se zavazují, že zachovají jako citlivé informace a zprávy týkající se vnitřních záležitostí smluvních stran a předmětu smlouvy, pokud by jejich zveřejnění mohlo poškodit druhou smluvní stranu. Povinnost poskytovat informace podle zákona č. 106/1999 Sb., o svobodném přístupu k informacím, ve znění pozdějších předpisů, není tímto ustanovením dotčena.
- 2) Prodávající odpovídá v plném rozsahu za práce a činnosti prováděné jeho poddodavatelem. Seznámí je se všemi dohodnutými podmínkami provádění prací, jakož i termínem plnění dle článku III. odst. 1) této smlouvy. Prodávající je povinen svého případného poddodavatele zavázat povinností mlčenlivosti a respektováním práv Kupujícího nejméně ve stejném rozsahu, v jakém je v závazkovém vztahu zavázán sám.
- 3) V souvislosti s důvěrností informací Prodávající bere na vědomí, že zákonnou povinností Kupujícího je uveřejnit celé znění této smlouvy včetně všech jejích případných dodatků. Splnění této, jakož i dalších zákonných povinností Kupujícího, není porušením důvěrnosti informací.
- 4) Povinnost zachovávat mlčenlivost se nevztahuje na informace:
 - a) které jsou nebo se stanou všeobecně a veřejně přístupnými jinak než porušením ustanovení tohoto článku smlouvy ze strany Prodávajícího,
 - b) které jsou Prodávajícímu známy a byly mu volně k dispozici ještě před přijetím těchto informací od Kupujícího,
 - c) které budou následně Prodávajícímu sděleny bez závazku mlčenlivosti třetí stranou, jež rovněž není ve vztahu k nim nijak vázána,
 - d) jejichž sdělení se vyžaduje ze zákona.

X. Vyšší moc

- 1) Smluvní strany nejsou odpovědné za částečné nebo úplné nesplnění smluvních závazků způsobené vyšší mocí. Za vyšší moc se považují překážky vzniklé po uzavření smlouvy, které jsou mimořádné, nepředvídatelné a nepřekonatelné, vzniklé nezávisle na vůli smluvních stran, a které mají přímý vliv na plnění předmětu smlouvy, jako např. válka, epidemie, živelní katastrofa, generální stávka, všeobecný výpadek výroby kvůli nedostatku vstupních surovin či komponentů, důvody vyplývající z právních předpisů (např. nečinnost orgánů veřejné moci, rozhodnutí nadřízených orgánů či účinná opatření orgánů veřejné moci) atd. Za vyšší moc se naproti tomu nepovažuje zpoždění plnění poddodavatelů, výpadky médií, apod., pokud ty samy nebyly způsobeny vyšší mocí.
- 2) Působení vyšší moci na straně Prodávajícího zakládá právo Prodávajícího požadovat přiměřené prodloužení sjednané doby či lhůty plnění o dobu trvání překážky plnění a povinnost Kupujícího takovou změnu doby či lhůty plnění akceptovat. V takovém případě je však Prodávající o působení vyšší moci a okolnostech bránících mu v plnění smlouvy Kupujícího informovat nejpozději do 7 kalendářních dnů od jejich vzniku (pokud Prodávající prokáže, že právě pro působení vyšší moci nebyl schopen uvedenou lhůtu dodržet, je povinen Kupujícího informovat o působení vyšší moci a okolnostech bránících mu v plnění smlouvy bez zbytečného odkladu). Pokud by tak Prodávající neučinil, nemůže se na působení vyšší moci odvolávat. V případě, že takové prodloužení nelze po Kupujícím spravedlivě požadovat, má Kupující právo od smlouvy odstoupit, nepřísluší mu však nárok na sankční plnění, které by mu jinak náleželo, či náležeť mohlo.

XI. Vyhrazené změny závazku

- 1) Zadavatel si vyhrazuje následující možnosti změny závazku vyplývajícího z uzavřené Kupní smlouvy s vybraným dodavatelem:

Doba (lhůta) plnění díla – termín plnění díla lze prodloužit z důvodu prodlení kupujícího s nezbytnou součinností, která je nutná pro řádné plnění smlouvy, a to maximálně o dobu trvání takového prodlení. Takové prodlení bude řádně dokumentováno a popsáno. V případě sjednání dodatečných dodávek či služeb lze dobu či lhůtu plnění prodloužit o dobu nezbytnou pro jejich poskytnutí. Termín plnění vyplývající z této smlouvy s vybraným dodavatelem lze prodloužit rovněž z důvodu působení vyšší moci, a to v souladu s článkem X. této smlouvy, popř. z dalších důvodů.

Změna dodavatele v průběhu plnění díla – změna dodavatele v průběhu plnění díla je možná v případě, kdy nastanou objektivní důvody umožňující zadavateli ukončení smluvního vztahu s dodavatelem vybraným pro plnění díla. V takovém případě bude vybraný dodavatel nahrazen dodavatelem, jehož nabídka se umístila na dalším místě v pořadí při hodnocení nabídek, tento dodavatel zadavateli prokáže splnění všech stanovených podmínek účasti ve výběrovém řízení této veřejné zakázky dle zadávací dokumentace, tento dodavatel bude pokračovat v plnění veřejné zakázky za podmínek odpovídajících jeho nabídce podané ve výběrovém řízení této veřejné zakázky, přičemž:

- cena za plnění veřejné zakázky takového dodavatele bude odpovídat nabídkové ceně takového dodavatele a v případě, že vybraný dodavatel již předmět veřejné zakázky zčásti splnil a ukončení smlouvy nemá dopad na tuto část poskytnutého plnění, lze s takovým dodavatelem uzavřít smlouvu jen na zbylou část předmětu plnění veřejné zakázky za cenu odpovídající poměrné části nabídkové ceny takového dodavatele, pokud je tato část oddělitelná a z jeho nabídky lze dovodit takovou poměrnou část nabídkové ceny,
- cena za plnění veřejné zakázky takového dodavatele může být upravena dle pravidel uvedených v tomto článku.

- 2) Pokud budou naplněny důvody, pro které nebude možné uzavřít kupní smlouvu s dodavatelem, jehož nabídka se při hodnocení nabídek umístila na dalším místě v konečném pořadí hodnocení, může zadavatel opakovaně postupovat stejným výše uvedeným způsobem a vyzvat k uzavření kupní smlouvy za stejných podmínek dalšího dodavatele, jehož nabídka se při hodnocení nabídek umístila na nejbližším dalším místě v konečném pořadí hodnocení, a uzavřít s ním smlouvu.
- 3) Využití postupu změny dodavatele dle odstavce 2) tohoto článku smlouvy je právem zadavatele, nikoliv jeho povinností, a nelze se jej právně domáhat.

XII. Závěrečná ustanovení

- 1) Vztahy mezi smluvními stranami se řídí českým právním řádem. Ve věcech touto smlouvou výslovně neupravených se právní vztahy z ní vznikající a vyplývající řídí příslušnými ustanoveními ObčZ a ostatními obecně závaznými právními předpisy.
- 2) Veškeré spory budou přednostně řešeny dohodou smluvních stran. Spory vzniklé mezi smluvními stranami z této smlouvy a v souvislosti s touto smlouvou budou řešeny přednostně vzájemnou dohodou stran a nedojde-li k dohodě, budou spory vzniklé na základě této smlouvy nebo v souvislosti se smlouvou řešeny výlučně obecnými soudy České republiky a podle českého práva. Smluvní strany dále ve smyslu § 89a zákona č. 99/1963 Sb., občanský soudní řád, ve znění pozdějších předpisů, sjednávají, že spory podle předchozí věty budou řešeny u soudu příslušného dle sídla Kupujícího. Rozhodčí řízení je vyloučeno.
- 3) Nastanou-li u některé ze smluvních stran skutečnosti bránící řádnému plnění této smlouvy, je taková smluvní strana povinna to ihned bez zbytečného odkladu písemně oznámit druhé smluvní straně a vyvolat jednání Kupujícího a Prodávajícího.
- 4) Pokud jakýkoliv závazek vyplývající z této smlouvy avšak netvořící její podstatnou náležitost je nebo se stane neplatným nebo nevymahatelným jako celek nebo jeho část, je plně oddělitelný od ostatních ustanovení této smlouvy a taková neplatnost nebo nevymahatelnost nebude mít žádný vliv na platnost a vymahatelnost

jakýchkoliv ostatních závazků z této smlouvy, smluvní strany se zavazují v rámci této smlouvy nahradit formou dodatku k této smlouvě tento neplatný nebo nevymahatelný oddělený závazek takovým novým platným a vymahatelným závazkem, jehož předmět bude v nejvyšší možné míře odpovídat předmětu původního odděleného závazku. Pokud však jakýkoliv závazek vyplývající z této smlouvy a tvořící její podstatnou náležitost je nebo kdykoliv se stane neplatným nebo nevymahatelným jako celek nebo jeho část, smluvní strany nahradí neplatný nebo nevymahatelný závazek v rámci nové smlouvy takovým novým platným a vymahatelným závazkem, jehož předmět bude v nejvyšší možné míře odpovídat předmětu původního závazku obsaženému v této smlouvě.

- 5) Smluvní strany berou na vědomí, že v souvislosti s touto smlouvou dochází ke zpracování osobních údajů především na základě právního titulu plnění smlouvy ve smyslu článku 6 odst. 1 písm. b) nařízení Evropského parlamentu a Rady (EU) č. 2016/679 ze dne 27. dubna 2016 o ochraně fyzických osob v souvislosti se zpracováním osobních údajů a o volném pohybu těchto údajů a o zrušení směrnice 95/46/ES (dále jen „GDPR“). V souvislosti s touto smlouvou je třeba plnit celou řadu zákonných povinností. Jedná se zejména o daňové, účetní a archivační povinnosti dle příslušných zákonů. Smluvní stranou je veřejný subjekt, a proto osobní údaje mohou být zároveň předmětem žádosti o informace podle zákona o svobodném přístupu k informacím nebo mohou být zveřejněny v registru smluv. Při plnění těchto povinností dochází ke zpracování osobních údajů na základě titulu plnění právních povinností v souladu s článkem 6 odst. 1 písm. c) GDPR.
- 6) Každá faktura bude označena registračním číslem projektu CZ.06.05.01/00/22_061/0005136, pokud bude faktura hrazena z více zdrojů, budou na faktuře uvedena všechna čísla projektů.
- 7) Prodávající se zavazuje archivovat dokumenty související s dílem minimálně do 31. 12. 2035.
- 8) Tato smlouva je závazná i pro případné právní nástupce smluvních stran.
- 9) Tato smlouva se vyhotovuje a uzavírá výhradně **elektronicky**, přičemž každá smluvní strana obdrží originální vyhotovení smlouvy podepsané kvalifikovanými či zaručenými elektronickými podpisy osob oprávněných za ně jednat, založenými na kvalifikovaném certifikátu pro elektronický podpis dle zák. č. 297/2016 Sb., o službách vytvářejících důvěru pro elektronické transakce, ve znění pozdějších předpisů (dále jen „elektronické podpisy“).
- 10) Prodávající prohlašuje, že se před uzavřením smlouvy nedopustil v souvislosti s výběrovým řízením sám, nebo prostřednictvím jiné osoby žádného jednání, jež by odporovalo zákonu nebo dobrým mravům nebo by zákon obcházelo zejména, že nenabízel žádné výhody osobám podílejícím se na zadání veřejné zakázky, na kterou s ním Kupující uzavřel smlouvu, a že se zejména ve vztahu k ostatním účastníkům zadávacího řízení nedopustil žádného jednání narušujícího hospodářskou soutěž.
- 11) Obec Český Rudolec stvrzuje, že uzavření této smlouvy bylo schváleno Zastupitelstvem obce na jeho schůzi konané dne 1.10.2024 pod č. usnesení 18/2024.
- 12) Nedílnou součástí této smlouvy je následující příloha:
 - Příloha č. 1 Technické podmínky

Za Kupujícího:

V Českém Rudolci



Ing. Petra Malá
starostka
podepsáno elektronicky

Za Prodávajícího:

V Mníšku pod Brdy



JUDr. Hana Barnetová
jednatelka BCE s.r.o.
podepsáno elektronicky

Technické podmínky
pro výběrové řízení s názvem
„Speciální terénní vozidlo SxS
pro JPO III Český Rudolec“

1. Předmětem technických podmínek je **pořízení 1ks nového speciálního terénního vozidla SxS pro jednotku Sboru dobrovolných hasičů Český Rudolec.**
2. Pro výrobu vozidla bude použit pouze nový, dosud nepoužitý podvozek, který nebude starší 12 měsíců a pro účelovou nástavbu a další příslušenství budou použity pouze nové a originální součásti.
3. Technická životnost vozidla SxS **bude nejméně 20 let**, a to při běžném provozu u jednotky požární ochrany s ročním kilometrovým průběhem do 1 000 km. Po celou tuto dobu bude vozidlo SxS plně funkční.
4. Všechny položky požárního příslušenství a všechna zařízení použita pro montáž do vozidla SxS, budou splňovat obecně stanovené bezpečnostní předpisy a budou doložena návodem a příslušným dokladem (homologace, certifikát, prohlášení o shodě apod.).
5. Vozidlo bude splňovat požadavky stanovené:
 - a) předpisy pro provoz vozidel na pozemních komunikacích v ČR a veškeré povinné údaje k provedení a vybavení vozidla včetně výjimek, které jsou uvedeny v dokumentaci nezbytné pro registraci vozidla,
 - b) Vyhlášky č. 247/2001 Sb., o organizaci a činnosti jednotek požární ochrany, ve znění pozdějších předpisů
 - c) a požadavky uvedené v těchto technických podmínkách.

Požadavky na jednotlivé části speciálního terénního vozidla SxS

1. Kabina osádky vozidla

- 1.1. Kabina vozidla je vybavena omyvatelnými sedadly, s bezpečnostními pásy, pro 3 osoby, v jedné řadě. Tři sedadla jsou homologována pro provoz na pozemních komunikacích.
- 1.2. Kabina vozidla je vybavena dvěma vyjímatelným úložným boxy z volitelných originálních doplňků výrobce podvozku pod sedadlem spolujezdce a v horní části přístrojové desky a dvěma nevyjímatelným úložným boxy.
- 1.3. Kabina vozidla bude vybavena ochranným homologovaným rámem prostoru pro osádku a pevnou střechou.
- 1.4. Ochranný rám prostoru pro osádku bude v přední části vybaven ochranným průhledným sklem, které vyplní celý přední průhled; čelní sklo bude osazeno stěračem s ostřikovačem.
- 1.5. Ochranný rám v zadní části kabiny bude vybaven průhledem s krytem z plastické hmoty, který bude za pomoci kotevních segmentů jednoduše odnímatelný.
- 1.6. Po obou bocích ochranného rámu budou umístěny:

plnohodnotné dveře kabiny osádky s el. otevíratelnými okny. Kabina osádky je dále vybavena vytápěním pro zvýšení komfortu v nepříznivých povětrnostních podmínkách a v zimním období.

Příloha č. 1 Kupní smlouvy

- 1.7. Kabina osádky bude dále vybavena nejméně:
- výškově nastavitelným volantem,
 - čalouněním stropu,
 - vnitřním osvětlením,
 - vnitřním zpětným zrcátkem,
 - vnějšími zpětnými zrcátky (2 ks),
 - v zorném poli řidiče ukazatelem rychlosti, otáček motoru, počítadlem motohodin, palivoměrem a signalizací přehřátí motoru,
 - voděodolným provedením ovládacích prvků ke všem zařízením s krytím alespoň IP 67.

2. Podvozek vozidla

- 2.1. Vozidlo je vybaveno zážehovým, čtyřdobým, dvouválcovým motorem o objemu 976 cm³ a výkonu 61 kW.
- 2.2. Vozidlo má pohon všech čtyř kol; pohon přední nápravy je připojitelný, přední náprava je vybavena samosvorným diferenciálem; zadní náprava je vybavena diferenciálem s uzávěrkou diferenciálu, zadní náprava je doplněna o stabilizátor nápravy.
- 2.3. Vozidlo bude mít automatickou převodovku s možností volby pomalého terénního režimu (L).
- 2.4. Vozidlo bude mít hydraulické kotoučové brzdy přední i zadní nápravy a oddělený nezávislý systém parkovací brzdy.
- 2.5. Vozidlo bude vybaveno posilovačem řízení.
- 2.6. Vozidlo bude mít následující geometrické parametry:
- přední nájezdový úhel 85°,
 - světlná výška 330 mm.
- 2.7. Zadní koncové svítilny vozidla budou v LED provedení.
- 2.8. Vozidlo bude vybaveno spodním ochranným kovovým krytem celé podvozkové části včetně předních i zadních ramen kol, motoru, rámu a míst, kde vedou elektrické, hydraulické a mechanické rozvody.
- 2.9. V přední části vozidla bude zabudovaný elektrický lanový naviják s tažnou silou 20 kN a délkou lana 30 m, který bude vybavený vedením lana a textilním lanem s hákem. Ovládání lanového navijáku bude umožněno z místa řidiče a pomocí dálkového ovládání (za dálkové ovládání bude považováno i ovládání napojené kabelem).
- 2.10. Vozidlo bude vybaveno odnímatelným tažným zařízením, které umožní snadnou výměnu za tažné zařízení typu ISO A50-X pro brzděný přívěs s nájezdovou brzdou o hmotnosti nejméně 900 kg nebo S-OKO průměru 32 mm pro připojení obdobného přívěsu, např. sněžných saní, **oba spojovací prvky budou součástí dodávky.**
- 2.11. Pneumatiky vozidla budou osazeny na discích o průměru nejméně 14", pneumatiky všech kol s univerzálním smíšeným vzorkem nebudou starší 12 měsíců (při dodání) a budou mít plášť složený z nejméně 6 pláten. **Jedno plnohodnotné náhradní kolo určené pro přední nápravu a druhé plnohodnotné náhradní kolo určené pro zadní nápravu bude dodáno samostatně (příbalem).**
- 2.12. Vozidlo bude vybaveno systémem průběžného dobíjení, které bude tvořeno instalovanou pevnou zásuvkou (s krytem) na vozidle a **kabelem s délkou nejméně 5 m zakončeným příslušným protikusem (konektorem), který bude součástí dodávky.** Spojení zásuvky s konektorem bude v magnetickém provedení.

Příloha č. 1 Kupní smlouvy

- 2.13. Součástí dodávky vozidla budou sněhové pásy pro přední a zadní nápravu s homologací pro provoz na pozemních komunikacích, včetně montážní sady pro jejich upevnění.
- 2.14. Součástí dodávky vozidla bude sněhová radlice, včetně všech úchytných prvků potřebných pro její montáž; sněhovou radlici bude možné mít na vozidle namontovanou i při použití sněhových pásů.
- 2.15. Součástí dodávky vozidla bude **povinná výbava motorových vozidel stanovená právním předpisem.**

3. Účelová nástavba vozidla

- 3.1. Ložná plocha vozidla (korba pro případné umístění hasicího zařízení nebo pro transport osob a materiálu) má rozměry 1384 x 965 x 305 mm (Š x D x V) a nosnost 454 kg.
- 3.2. Ložná plocha bude vybavena čtyřmi originálními kotevními body a **polohovací sítí z plochých popruhů pro zajištění nákladu.**
- 3.3. Zadní část ochranného rámu vozidla bude kolmá, nepřipouští se šikmé provedení, které zasahuje do ložné plochy vozidla.
- 3.4. Vozidlo bude v přední části vybaveno ochranným rámem, včetně předního nosiče nákladu, osazeného držáky pro ženíjní náradí. Přední nosič bude umožňovat montáž dalších úchytných prvků bez použití náradí.
- 3.5. Ložná plocha bude osvětlena bílým neoslňujícím světlem v provedení LED (světelnou rampou v šířce 510 mm), ovládaným samostatným ovládacím prvkem.
- 3.6. Vozidlo bude v přední části nad čelním sklem vybaveno pracovní svítlnou v provedení LED (světelnou rampou v šířce 990 mm) vyzařující světlo bílé barvy, ovládanou samostatným ovládacím prvkem.
- 3.7. Vozidlo bude vybaveno dvěma otočnými pracovními světlomety (hledáčky) v provedení LED, umístěnými na karoserii vozidla, jeden v dosahu řidiče a druhý v dosahu velitele. Každý světlomet bude samostatně vypínatelný.
- 3.8. Součástí dodávky vozidla bude krycí plachta chránící vozidlo SxS proti povětrnostním vlivům při převozu, včetně potřebných fixačních prostředků.

4. Zvláštní výstražné zařízení

- 4.1. Zvláštní výstražné zařízení (dále jen „ZVZ“) nebude umožňovat reprodukci mluveného slova.
- 4.2. Jeho světelná část bude na vozidle provedena v souladu s TP-STS/20-2019, a to ve 2 samostatných celcích – hlavní část (dále jen „světelné zařízení“) a doplňkové svítlny. Všechny prvky světelné části ZVZ bude mít čiré kryty. Úroveň svítivosti světelné části DEN/NOC bude přepínána manuálně. Po zapnutí ZVZ budou muset být v činnosti všechny jeho světelné části v denním režimu.
- 4.3. Světelné zařízení bude tvořeno rampou o šířce 902 mm a výšce nejvíce 60 mm, umístěnou na vrchní části ochranného rámu/střeše kabiny. Rampa bude vybavena rohovými moduly zajišťujícími vykrytí vyzařovacího úhlu 360°. Rampa bude vybavena ochranným prvkem proti zachycení větví. Světelné zařízení bude vyřazovat dle bodu 11, písm. d) TP-STS/20-2019 v režimu dvouzáblesk (R65).
- 4.4. Na vozidle budou umístěny dva páry doplňkových svítilen (každá s nejméně 8 diodami pro každou barvu vyzařovaného světla) - jeden pár na přední straně vozidla v oblasti masky a jeden pár v zadní části vozidla. Doplňkové svítlny budou vyzařovat dle bodu 19 TP-STS/20-2019 v režimu dvojjzáblesk (R65) a nebudou synchronizovány se světelným

Příloha č. 1 Kupní smlouvy

zařízením. Doplnkové svítily bude možné v případě potřeby společně vypínat/zapínat samostatným vypínačem.

- 4.5. Zvuková část ZVZ bude vydávat nejméně dvě různá zvuková výstražná znamení se spojitě proměnnou výškou tónu (sirénou) a budou vytvářet celkový akustický tlak nejméně 120 dB (A)/1 m. Sirénový generátor i reproduktor jsou integrovány v rampě ZVZ. Aktivní prvky zvukové části ZVZ budou homologovány podle EHK 10.
- 4.6. Ovládací prvky ZVZ budou umístěny v dosahu řidiče na přístrojové desce vozidla.

5. Barevná úprava, značení, nápisy

5.1. Barevné provedení vozidla bude v jasně červené barvě v odstínu:

- **RAL 3024**

podle vzorníku RAL 841 GL nebo obdobnou barvou (celková barevná definice $\delta E \leq 3$ od etalonu), bílý vodorovný retroreflexní pruh v odstínu 9003 podle vzorníku RAL 841 GL nebo obdobná barva (celková barevná definice $\delta E \leq 3,0$ od etalonu) bude umístěn po obou stranách karoserie vozidla v maximální možné délce, výška bílého zvýrazňujícího pruhu bude nejméně 150 mm. **Konkrétní provedení barevné úpravy bude upřesněno při realizaci zakázky.**

- 5.2. Barevná úprava bude doplněna o retroreflexní zvýrazňující prvky v provedení odstínu RAL 1026 podle vzorníku RAL 841 GL nebo obdobná barva, v rozsahu celkové plochy polepu do 2 m².
- 5.3. Ochranné rámy, podvozková část, vnitřní část ložné plochy a místo pro osádku může být v tmavém odstínu, případně v barvě materiálu.
- 5.4. V bílém zvýrazňujícím vodorovném pruhu na obou bocích bude umístěn nápis „SBOR DOBROVOLNÝCH HASIČŮ“, ve druhém řádku bude uveden název obce. Nápisy budou provedeny kolmým bezpatkovým písmem písmeny velké abecedy.
- 5.5. Na přední a zadní části vozidla bude umístěn nápis „HASIČI“, výška písma bude nejméně 100 mm.

6. Součástí dodávky bude hasicí zařízení určené k přepravě a použití společně se speciálním terénním vozidlem SxS, podle těchto technických podmínek (dále jen „hasicí zařízení“).

- 6.1. Pro výrobu hasicího zařízení budou použity pouze nové a originální součásti.
- 6.2. Hasicí zařízení bude vybaveno nádrží na vodu o objemu 250 litrů a bude obsahovat vstup s filtračním sítem, přepad z přeplněné nádrže a zařízení, které bude chránit nádrž proti přetlakování při plnění vodou. Nádrž bude možné umístit na nákladní korbu speciálního terénního vozidla SxS a připevnit pomocí textilních upínacích pásů, které budou součástí dodávky, za kotevní body. Nádrž na vodu bude obsahovat průhledový stavoznak hladiny nádrže. Celková hmotnost kompletní prázdné nádrže bude 58 kg.
- 6.3. Na nádrži na vodu (podle bodu 6.2) bude v úchytném prvku uloženo:
 - a) čerpadlo na vodu (podle bodu 6.6), uložení umožní provoz čerpadla,
 - b) přenosné pěnотvorné zařízení (podle bodu 6.7),
 - c) úložný prvek (koš) na hadice, se třemi hadicemi D25/20m podle ČSN 80 8711.
- 6.4. Součástí hasicího zařízení bude vyjímatelný úložný prvek, který bude osazen na nádrži na vodu (podle bodu 6.2); v prvku bude uloženo:
 - a) jeden kus čerpadla na vodu (podle bodu 6.6),
 - b) kanystr na PHM o objemu 5 litrů,

Příloha č. 1 Kupní smlouvy

- c) dva kusy proudnic D25,
 - d) úložný prvek (koš) na hadice, se třemi hadicemi D25/20m podle ČSN 80 8711,
 - e) uzavřená skládací nádrž na vodu o objemu 500 l,
 - f) dva kusy tvarově stálých hadic pro propojení čerpadla a uzavřené nádrže.
- 6.5. Hasicí zařízení tedy bude obsahovat celkem dva kusy čerpadla na vodu, kdy jedno čerpadlo bude uloženo ve vyjímatelné přepravce a bude použito v případě hašení požáru s použitím uzavřené skládací nádrže na vodu, a druhé čerpadlo bude upevněno pomocí textilního upínacího pásu na nádrži na vodu a bude umožňovat hašení vodou z nádrže na vodu anebo dodávku vody hadicemi do uzavřené skládací nádrže na vodu umístěné v nepřípustném terénu,
- 6.6. Čerpadlo na vodu:
- a) bude mít čtyřtákní zážehový motor o objemu 49,4 ccm,
 - b) bude mít celkovou hmotnost bez pohonných hmot 9,5 kg,
 - c) bude odstředivé, jednostupňové, s průtokem 260 l.min⁻¹ při tlaku 6,9 bar,
 - d) bude mít objem nádrže na pohonné hmoty v objemu odpovídající nejméně jedné hodině provozu čerpadla,
 - e) bude mít výtlačné a sací hrdlo se spojkami D 25 mm podle ČSN 38 9427,
 - f) bude upevněno na podstavci s antivibračními prvky.
- 6.7. Přenosné pěnotvorné zařízení:
- a) bude kompaktní zařízení, umožňující tvorbu těžké a střední pěny,
 - b) bude mít nádrž na pěnidlo o objemu 10 litrů,
 - c) umožní dávkování pěnidla v poměru 0,1 až 1 % pro požáry třídy A,
 - d) umožní dávkování pěnidla v poměru 3 až 6 % pro požáry třídy B,
 - e) bude mít ovládání poměru přimísení a regulaci průtoku součástí pěnotvorného zařízení,
 - f) bude mít popruh na přenášení, kdy celková hmotnost včetně pěnidla je 16 kg,
 - g) součástí dodávky bude nejméně hadice pro připojení hubice o délce nejméně 0,5 m, hubice pro plný proud, hubice pro těžkou pěnu a hubice pro střední pěnu; hadice i hubice se upevní na pěnotvorné zařízení.
- 7. Součástí dodávky je modul na transport zraněných určené k přepravě a použití společně se speciálním terénním vozidlem SxS, podle těchto technických podmínek (dále jen „hasicí zařízení“).**
- 7.1. Součástí nástavby budou také nosítka pro transport pacienta.

Ilustrativní obrázky

Ilustrativní obrázek č. 1 - příklad skutečného provedení vozidla (majitel: HZS Středočeského kraje)



Ilustrativní obrázek č. 2 - příklad možného provedení nádrže



Ilustrativní obrázek č. 3 - ilustrativní zobrazení možného provedení

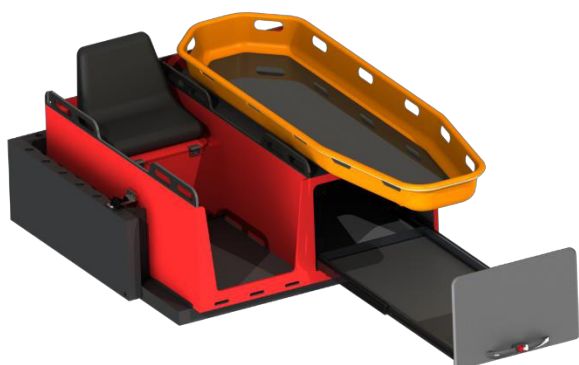


Ilustrativní obrázek č. 4 - příklad skutečného provedení (majitel: HZS Středočeského kraje)

Příloha č. 1 Kupní smlouvy



Ilustrativní obrázek č. 5 – nosítka pro transport pacienta



Technické podmínky vydané MV-GŘ HZS ČR jsou veřejně dostupné a k dispozici ke stažení na webových stránkách www.hzscr.cz/clanek/katalog-vydanych-technickych-podminek-pozarni-techniky-a-vecnych-prostredku.aspx.

Svým níže uvedeným podpisem stvrzuji, že námi nabízené plnění odpovídá veškerým výše uvedeným technickým podmínkám a nemám proti nim jakýchkoliv výhrad.

V Mníšku pod Brdy dne 5.10.2024.



JUDr. Hana Barnetová
jednatelka BCE s.r.o.