

Projektová dokumentace

Stavba:

Oprava komunikace k Toužínské nádrži



PRŮVODNÍ ZPRÁVA

1. Identifikační údaje:

Název stavby:	Oprava komunikace k Toužínské nádrži
Stavebník:	Město Dačice, Krajířova 27, 380 01 Dačice
Projektant:	Město Dačice, Krajířova 27, 380 01 Dačice
Místo stavby:	k.ú.Dačice
Kraj:	Jihočeský
Obec:	Dačice
Charakter stavby:	Stavební úpravy

2. Základní údaje o stavbě

Jedná se o stavební úpravy komunikace v obci Dačice kolem zahrádkářské kolonie Toužín, od začátku sousedního pozemku pč. 2325/102 v k.ú. Dačice (cca. 10m od křižovatky s komunikací II/151) směrem k rybníku Toužínská nádrž. Stavba je převážně navržena na pozemku pč. 2702/1 v k.ú. Dačice. Celková délka stavebních úprav je cca 470 bm. Oprava bude spočívat ve vyrovnání podkladu, položení podkladu z kameniva hrubého drceného vel. 32-63 mm tl. 150, a položení asfaltového recyklátu tl. 80 mm a dosypáním krajnice asfaltovým recyklátem do šířky 0,30 m od kraje vozovky. Napojení na stávající asfaltovou cestu bude provedeno pomocí zařiznutí hrany vozovky a pracovní spára bude zalita pružnou asfaltovou zálivkou. Konec úseku bude proveden z ocelových svodnic.

Zahájení stavby se předpokládá na letní měsíce roku 2019.

3. Přehled výchozích podkladů

Vyjádření správců podzemních i nadzemních vedení - v prostoru stavby nebo v její blízkosti se nacházejí tato vedení:

- **sítě elektronických komunikací ve vlastnictví Česká telekomunikační infrastruktura a.s.**
- **podzemní a nadzemní vedení NN ve vlastnictví společnosti E.ON Distribuce, a.s.**
- **vodovod a kanalizace ve správě společnosti ČEVAK a.s.**

Před započítáním stavby nutno nechat vytyčit všechny sítě podzemního vedení.

4. Členění stavby

Projektová dokumentace byla zpracována jako zjednodušená, Rozsah dokumentace postačuje pro provádění a zadání stavby.

Stavba je tvořena stavebním objektem **Oprava komunikace k Toužínské nádrži:**

Oprava zahrnuje vyrovnaní povrchu od začátku sousedního pozemku pč. 2325/102 v k.ú. Dačice (cca. 10m od křižovatky s komunikací II/151) kolem zahrádkářské kolonie Toužín, položení podkladu z kameniva hrubého drceného vel. 32-63 mm tl. 150 mm, položení asfaltového recyklátu tl. 80 mm a dosypáním krajnice asfaltovým recyklátem do šířky 0,30 m od kraje vozovky v celkové délce komunikace cca 470 bm. Napojení na stávající asfaltovou cestu bude provedeno pomocí zařízení hrany vozovky a pracovní spára bude zalita pružnou asfaltovou zálivkou. Konec úseku bude proveden z ocelových svodnic.

5. Podmínky realizace stavby:

S ohledem na charakter navržených úprav je možno postup prací koordinovat tak, aby byla zachována možnost alespoň provizorního (omezeného provozu pro zajištění obsluhy přilehlého území).

6. Přehled budoucích vlastníků (správců)

Následní správci stavebních objektů se nemění.

- Vlastníkem stavebního objektu „Oprava komunikace k Toužínské nádrži“ bude město Dačice, objekt bude spravovat prostřednictvím společnosti Technické služby Dačice s.r.o.

Správci ostatních dotčených podzemních i nadzemních vedení se nemění.

7. Předání částí stavby do užívání:

Stavba bude předána do užívání po jejím úplném dokončení a kolaudaci jako celek. Předání stavby po částech se nepředpokládá.

8. Souhrnný technický popis stavby:

Jedná se o stavební úpravy komunikace v obci Dačice kolem zahrádkářské kolonie Toužín, od začátku sousedního pozemku pč. 2325/102 v k.ú. Dačice (cca. 10m od křižovatky s komunikací II/151) směrem k rybníku Toužínská nádrž. Stavba je převážně navržena na pozemku pč. 2702/1 v k.ú. Dačice. Celková délka stavebních úprav je cca 470 bm. Směrové i výškové vedení trasy komunikace vychází ze stávající trasy a polohy okolní zástavby. Vozovka komunikace je navržena jako obousměrná jednopruhová komunikace.

Oprava zahrnuje vyrovnaní podkladu, položení podkladu z kameniva hrubého drceného vel. 32-63 mm tl 150, a položení asfaltového recyklátu tl 80 mm a dosypáním krajnice asfaltovým recyklátem do šířky 0,30 m od kraje vozovky v celkové délce komunikace cca 470 bm. Napojení na stávající asfaltovou komunikaci bude provedeno pomocí zařízení hrany vozovky a pracovní spára bude zalita pružnou asfaltovou zálivkou. Konec úseku bude proveden z ocelových svodnic, z jedné strany kotvených do asfaltového recyklátu a z druhé do zeminy.

9. Dotčená ochranná pásma, chráněná území, zátopová území a kulturní památky:

V místě stavby se nacházejí ochranná pásma podzemního vedení.

10. Zásah stavby do území:

Realizace stavby nevyžaduje kácení stávajících stromů.

Stavba se nachází na:

- pozemku ve vlastnictví stavebníka: p.č. 2702/1 v k.ú. Dačice

Po dokončení stavby bude provedeno zaměření skutečného provedení stavby.

11. Nároky stavby na zdroje a její potřeby:

Při realizaci stavby se nepředpokládá zvláštní potřeba energií, nároky na telekomunikace, vodní hospodářství, nároky na dopravní infrastrukturu a dopravu v klidu.

12. Vliv stavby na provoz na PK na zdraví a životní prostředí:

Nepředpokládá se žádný negativní vliv stavby nebo jejího užívání na zdraví a životní prostředí. Vybudováním nového rovného a hladkého krytu vozovky dojde ke snížení hluku a prašnosti vznikající vlivem silničního provozu.

Po celou dobu provádění stavby nebudou překračovány hygienické limity hluku a vibrací podle zákon č. 258/2000 Sb. a nařízení vlády č. 272/2011 Sb., o ochraně zdraví před nepříznivými účinky hluku a vibrací. Osoba, která používá nebo provozuje stroje a zřízení, které jsou zdrojem hluku a vibrací je povinna technickými, organizačními a dalšími opatřeními v rozsahu stanovené zákonem a prováděcím

právním předpisem zajistit dodržování hygienických limitů hluku a přenosu vibrací na fyzické osoby.

Největší přípustné hodnoty ekvivalentní hladiny akustického tlaku jsou stanoveny dle nařízení vlády č. 272/2011 Sb., o ochraně zdraví před nepříznivými účinky hluku a vibrací, v platném znění.

13. Nakládání s odpady:

S odpadem vzniklým při stavebních pracích dle předložené projektové dokumentace bude naloženo v souladu se zákonem č. 185/2001 Sb., o odpadech a o změně některých dalších zákonů, ve znění pozdějších změn, jeho prováděcích předpisů. Stavební odpady vzniklé při provádění stavebních prací budou separovány a ukládány a odváženy na určené místo. Materiály, které jsou k tomuto vhodné (např. zemina a kamení) mohou být použity do navážek pro tuto stavbu.

Seznam předpokládaných odpadů při stavebních pracích

Kód odpadu	Název odpadu	Množství (odhad)	Způsob nakládání s odpady
17 03 02	Asfaltové směsi neuvedené pod číslem 17 03 01	0.1 t	Předání příslušné firmě k uložení na příslušné skládce nebo likvidaci
17 05 04	Zemina a kamení neuvedené pod číslem 17 05 03	30 t	Předání příslušné firmě k uložení na příslušné skládce

14. Odvodnění stavby:

Odvodnění komunikace je řešeno spádem komunikace 2,5%. Dešťová voda bude svedena na zelený plac pro další vsakování. Konec úseku bude proveden z ocelových svodnic TYP 120 o rozměrech 120 x 120 mm a celkové délce 15 m (9 a 6m). Svodnice budou na koncích uzavřené, aby se voda zadržela uvnitř.

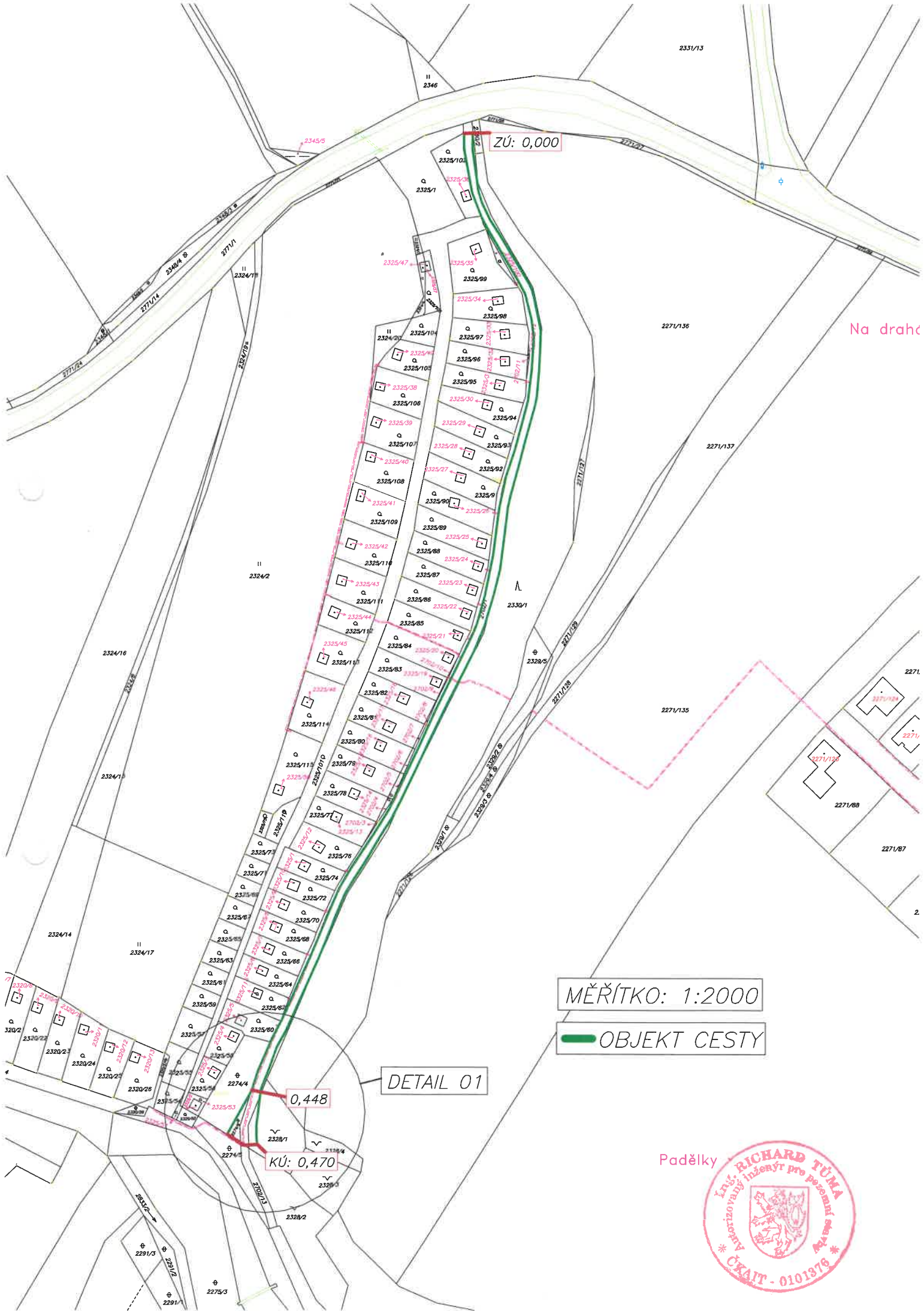
15. Obecné požadavky na bezpečnost a užitné vlastnosti:

Vlivem užívání stavby se nepředpokládá vznik nadměrného hluku, protihluková opatření se nenavrhují.

Bezpečnost provozu na navrhované pozemní komunikaci vychází ze zákona č. 361/2000 Sb., Zákon o provozu na pozemních komunikacích, ve znění pozdějších předpisů.

16. Další požadavky:

Použité materiály musí být v dobré kvalitě a musí odpovídat platným technickým normám.



2331/13

II 2346

ZÚ: 0,000

Na dráh

2271/136

2271/137

II 2324/2

2330/1

2324/16

2271/135

2324/15

2271

2271/88

2271/87

2

2324/14

II 2324/17

MĚŘÍTKO: 1:2000

— OBJEKT CESTY

DETAIL 01

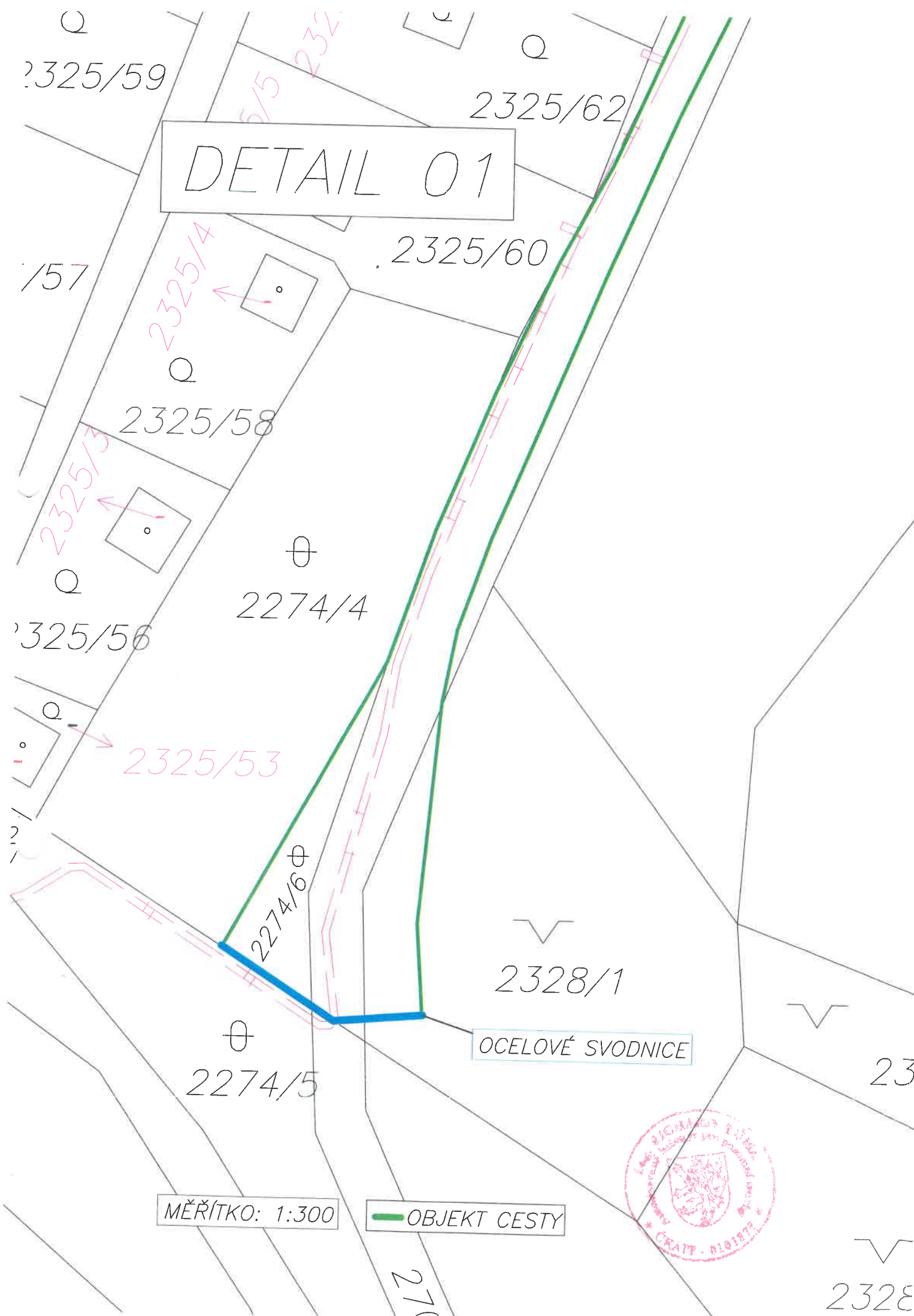
0,448

KÚ: 0,470

Padělký



DETAIL 01



2325/59

2325/62

2325/60

2325/58

2274/4

2325/56

2325/53

2274/6

2328/1

2274/5

OCELOVÉ SVODNICE

MĚŘÍTKO: 1:300

— OBJEKT CESTY



270

2328

OPRAVA KOMUNIKACE K TOUŽÍNSKÉ NÁDRŽI

Vzorový příčný řez



asfaltový recyklát - 80 mm
podklad z kameniva hrubého drceného vel. 32-63 mm - 150 mm
stávající nezpevněný povrch

