



# Dačice – Stará radnice č.p. 1

**Restaurátorský průzkum včetně  
konceptu restaurátorských  
a stavebních prací na fasádách**

**Staré radnice v Dačicích**

Ve Slavonicích 28. února 2017

Vypracoval: Sh Slavonice

**LOKALIZACE PAMÁTKY:****Kraj:** Jihočeský**Obec:** Dačice**Bližší určení místa popisem:** v západním rohu Palackého náměstí, dům čp. 1, 380 01 Dačice**Název památky:** Stará radnice čp. 1**Rejstříkové číslo památky:** 22560/3-1816**ÚDAJE O PAMÁTCE:****Autor:** neznámý**Sloh/Datování:** Renesanční stavba z r. 1559 vč. věže**Rozměry:** šířka jihovýchodní fasády je 13,8 m a průměrná výška 9,3 m, šířka jihozápadní fasády je 22,5 m a průměrná výška 8,6 m, půdorys věže je cca 4,5 m x 3,5 m a výška po korunní římsu je 19,3 m**Historický vývoj památky:** Renesanční stavba z r. 1559 vč. věže, přestavba v r. 1617 do podoby se třemi renesančními štíty, po požáru r. 1721 oprava (zednický mistr Francesko Cameli) s dokončením v r. 1723 do podoby s vysokou atikou, v roce 1848 (stavitel František Sika), konečná podoba se sedlovou střechou. Obnova sgrafitové fasády v r. 1945, dále v 70. letech. Kompletní obnova s navrácením stavby do původní funkce městské radnice v letech 2004-2005.**ÚDAJE O AKCI:****Majitel:** město Dačice**Investor:** město Dačice**Termín započetí a ukončení akce:** únor 2017 (restaurátorský průzkum a záměr)**POPIS PAMÁTKY:**

Jedná se o rohovou patrovou stavbu, která má kolmo do nároží vestavěnou radniční věž s hodinami. Dům ukončuje souvislou zástavbu na severní straně Palackého náměstí. Je vystavěný na půdoryse nepravidelného obdélníku. Fasády na jihovýchodní, jihozápadní a severozápadní straně včetně věže, jsou v celé ploše pojednány technikou proškrabávání probarvené vrstvy omítky, tzv. sgrafita. Jedná se o tvarově poměrně jednoduchou kvádrovou bosáž světleokrové až naoranžovělé barevnosti.

Jihovýchodní průčelní fasáda je tříosá, uprostřed je velký obdélný vchod do budovy s hranolovým žulovým ostěním, okolo kterého jsou v omítce plasticky zvýrazněné pilastry s hlavicemi nesoucí jednoduchý tympanon, který je po obvodu zdobený štukovou profilovanou římsou. Uprostřed tympanonu je vsazený, do kamene vysekaný, znak města Dačic. Po stranách vchodu jsou dvě obdélná (zdvojená) okna s profilovanými parapetními římsami a šambránami po obvodu. V levém dolním rohu je žulové ostění okénka do sklepa. Přízemní partie fasády jsou ukončeny hladkým rovným soklem světlešedé barevnosti. V patře jsou pravidelně rozmístěna tři obdélná okna, rovněž s parapetními římsami a šambránami. Plocha fasády je ukončena profilovanou korunní římsou.



Rovné fasády radniční věže jsou rozčleněny dvěma jednoduchými profilovanými kordonovými římsami a ukončeny jsou korunní římsou. Na průčelní jižní fasádě jsou dvě obdélníková okna s profilovanými parapety a šambránami. V jihovýchodním nároží je vsazena do zdiva kamenná žulová konstrukce se zvonem. V horní části věže jsou na východní, jižní a západní straně osazeny věžní hodiny. Ciferníky jsou zhotoveny přímo v omítce, technikou sgrafita. Severní, nepohledová strana věže je bez hodin i ciferníku. Celoplošně je pojednána také jednoduchou kvádrovou bosáží. Na nárožích věže jsou zazděna železná táhla, kleštiny, které částečně vystupují nad úroveň omítek.

Jihozápadní průčelní fasáda je čtyřosá, Okna v přízemí jsou tři obdélná (zdvojená) a jedno je poloviční (jednoduché). Okna v patře jsou také pravidelně rozmístěna na čtyři okenní osy a jsou obdélná zdvojená. Všechny okna na této straně fasády jsou orámována parapetními římsami a šambránami. Plocha fasády je ukončena profilovanou korunní římsou. V soklu se dochovaly části dvou žulových ostění okének do sklepů pod budovou.

Severozápadní fasáda je orientována směrem na uzavřené atrium. Je také v celé ploše pojednána jednoduchou kvádrovou bosáží. Na levé straně fasády, v patře nad průchodem do vedlejší budovy (bývalé věznice), jsou v patře dvě jednoduchá obdélná okna, ale už bez plastické výzdoby. Orámovány jsou pouze rytým páskem po obvodu. I tato fasáda je ukončena korunní římsou, podobně jako ostatní pohledové fasády Staré radnice.

## **POPIS STAVU PAMÁTKY PŘED ZAPOČETÍM RESTAURÁTORSKÝCH PRACÍ:**

Fasády jsou poškozeny v celé ploše prasklinami, lokálně dochází k destrukci a opadávání omítkových ploch v soklových a přízemních partiích. Severní fasáda věže je místy porostlá lišejníky a korunní římsa po obvodu věže je vážně mechanicky poškozená, dochází k odpadávání částí omítek s profilacemi. V průběhu let došlo na většině ploch k smytí barevné povrchové úpravy. Ta se částečně dochovala na více krytých partiích, jako jsou podhledy říms a okenní špalety. Na mnoha místech jsou na fasádách vertikální praskliny okolo kterých se uvolňují omítkové vrstvy. Lokálně se na fasádách objevují barevnější místa, která vznikla předchozími opravami omítek, především v okolí větších prasklin.

Kamenné prvky na fasádách radnice jsou ztmavlé vlivem tvořících se silikátových krust na povrchu. Povrch kamene je místy zvětralý a místy dochází k tvorbě drobných prasklin a lokálnímu uvolňování a odpadávání menších částí kamene. Přízemní partie kamenných prvků (ostění vstupu a okénka do sklepů) jsou silně zasolené, dochází ke krystalizaci vodorozpustných solí. Starší plastické doplňky včetně spár jsou různorodé kvality, převážně nevhodné struktury a barevnosti povrchu. Žulová konstrukce, do které je zavěšen zvon, je v místě uchycení jedné strany závěsu naprasklá! Viz obr. č. 31.

## **PRŮZKUM FASÁD RADNICE:**

V rámci průzkumu bylo provedeno cca 35 sond za účelem zjištění výstavby a barevnosti jednotlivých vrstev a popřípadě zaznamenání a zdokumentování starších architektonických prvků či jejich částí. Jednotlivá místa, kde byly sondy zhotoveny, jsou graficky zakreslena a fotograficky zdokumentována.

### **Shrnutí stratigrafických sond provedených na jihovýchodní fasádě:**

- 0 – zdivo stěn je převážně kamenné a v horních partiích cihelné
- 1 – vrstva světle šedé vápenocementové omítky dva až čtyři cm silné
- 2 – tenká vrstva ve hmotě probarvené štukové omítky jeden až čtyři mm silné
- 3 – jedna až dvě vrstvy okrového až naoranžovělého nátěru

**Shrnutí stratigrafických sond provedených na fasádách radniční věže:**

- 0 – zdivo stěn je převážně kamenné
- 1 – fragmenty starší hladké vápenné omítky cca jeden až dva cm silné (pouze u sond číslo VV5 a VZ2)
- 2 – fragmenty bílých, okrových a nazelenalých vápenných nátěrů (pouze u sond číslo VV5 a VZ2)
- 3 – vrstva světle šedé vápenocementové omítky dva až čtyři cm silné
- 4 – tenká vrstva ve hmotě probarvené štukové omítky jeden až čtyři mm silné
- 5 – jeden až dvě vrstvy okrového až naoranžovělého nátěru

**Shrnutí stratigrafických sond provedených na jihozápadní fasádě:**

- 0 – zdivo stěn je převážně kamenné a v horních partiích cihelné
- 1 – vrstva světle šedé vápenocementové omítky dva až čtyři cm silné
- 2 – tenká vrstva ve hmotě probarvené štukové omítky jeden až čtyři mm silné
- 3 – jeden až dvě vrstvy okrového až naoranžovělého nátěru

**Shrnutí stratigrafických sond provedených na severozápadní fasádě:**

- 0 – zdivo stěn je převážně kamenné a v horních partiích cihelné
- 1 – vrstva světle šedé vápenocementové omítky dva až čtyři cm silné
- 2 – tenká vrstva ve hmotě probarvené štukové omítky jeden až čtyři mm silné
- 3 – jeden až dvě vrstvy okrového až naoranžovělého nátěru

**VYHODNOCENÍ PRŮZKUMU:**

**Pomocí vizuálního restaurátorského průzkumu a pomocí stratigrafie dochovaných vrstev omítek a nátěrů bylo zjištěno:**

**Omítky na jihovýchodní fasádě:**

Na této straně radnice nebyly v rámci restaurátorského průzkumu nalezeny žádné historicky hodnotné vrstvy omítek nebo nátěrů. Současné omítkové vrstvy se sgrafitem pocházejí z poslední celoplošné opravy fasád okolo roku 1945, kdy byly na všech fasádách radnice, včetně věže zhotoveny omítky se sgrafitem, s jednoduchou kvádrovou bosáží, viz obr. Příloha historických fotografií.

**Omítky na jihozápadní fasádě:**

Na této straně radnice, také nebyly v rámci restaurátorského průzkumu nalezeny žádné historicky hodnotné vrstvy omítek nebo nátěrů.

**Omítky na severozápadní fasádě:**

Na této straně radnice, také nebyly v rámci restaurátorského průzkumu nalezeny žádné historicky hodnotné vrstvy omítek nebo nátěrů.

**Omítky na fasádách radniční věže:**

Na fasádách věže byly na dvou místech objeveny starší omítkové vrstvy s nátěry. V místech, kde se napojují východní a západní strany věže na průčelní fasády se v rozích při korunní římsě dochovaly fragmenty těchto omítek. Konkrétně se jedná o hladké vápenné omítky s fragmenty pravděpodobně monochromních barevných úprav. Tyto vrstvy pocházejí s největší pravděpodobností z doby, kdy tyto partie byly opatřeny hladkými rovnými omítkami s barevnými nátěry.

**Kamenné prvky na fasádách:**

Povrch kamenných prvků je navětralý, místy porostlý lišejníky, v dešťových stínek dochází k tvorbě vápencových a sádrovcových krust. Tmely mezi jednotlivými díly jsou popraskané, uvolněné a místy se už nedochovaly. V přízemních partiích jsou patrné poškození vlivem krystalizace vodorozpuštěných solí v kameni a ve spárách. Vážným poškozením je také prasklina v kamenné konstrukci pro zavěšení zvonu, v místě osazení závěsu do kamene.





## KONCEPCE OPRAVY FASÁD STARÉ RADNICE:

Vzhledem ke stavu současné fasády a minimu dochovaných historických omítek i nátěrů, je doporučena stavební oprava stávající podoby fasád radnice, za účasti restaurátora. V návaznosti na samostatné restaurování dochovaných starších kamenných prvků ve fasádách, kamenných ostění, městského znaku a kamenné konstrukce pro zavěšení zvonu na nároží věže.

### Sgrafitová výzdoba a štukové prvky

Lokální oprava a vyplnění prasklin v omítkách i ve zdivu vhodným injektážním prostředkem (např. Ledan TB1 a TA1), aby došlo k vyplnění prasklin do maximální hloubky a ne pouze k povrchovému zatmělení (zamaskování). V rámci těchto prací je doporučena vizuální prohlídka interiéru budovy, zda se praskliny na fasádách neobjevují i v interiéru. V případě, že praskliny jsou prokazatelně nestabilní (stále aktivní), bude zapotřebí před plánovanou opravou fasád, prověřit statiku objektu.

Odstranění soklových omítek a provedení minimálně dvou cyklů obětních omítek, za účelem snížení koncentrace vodorozpustných solí ve zdivu i kamenných prvcích v přízemních partiích. Nahození nových soklových trasových omítek, na místo čistě sanačních a neprodyšných omítek.

Očištění povrchu fasád od nečistot – biocidní přípravek proti lišejníkům a omytí regulovatelnou tlakovou vodou v kombinaci s mechanickým čištěním pomocí restaurátorských kladívek, špachtlí a silonových kartáčů.

Tmelení drobnějších defektů v omítce tmelem (vápenný štuk mírně modifikovaný přidáním bílého cementu nebo hydraulického vápna NHL(max. 10% obj. na pojivo), či disperzních přísad – max. 2% obj. na celek) probarveným do barevnosti omítky v okolí defektu.

Provedení rekonstrukcí chybějících částí sgrafita v technice dvouvrstvého sgrafita. K rekonstrukcím by měla být použita vápenná omítka, jež může být modifikována přidáním bílého cementu nebo hydraulického vápna NHL (max. 10% obj. na pojivo), či disperzních přísad – max. 2% obj. na celek. Obě vrstvy omítek by měla být probarveny do barvy současné omítky se sgrafitem.

Scelující nátěr na neodrytých i odrytých částech omítek by měl být proveden kvalitním např. silikátovým nátěrem, (vzhledem k exponovanějším a hůře dostupným místům na fasádách věže) podobného odstínu, jaký mají současné dochované omítky, fasády.

Očištění a odrezání železných táhel na fasádě věže a jejich natření antikoročním reaktivním nátěrem a vrchní barvou na kov ve stejném odstínu, jaká bude barevnost fasády.

### Kamenné prvky

Kamenné prvky na fasádách, budou lokálně očištěny od tmavých silikátových krust pomocí mikropískování. Degradovaný povrch kamenných prvků bude zpevněn estery kyseliny křemičité a praskliny a menší zátoková místa budou vyplněna probarvenou injektážní minerální směsí (např. Ledan TA1). Odborné posouzení stavu kamenné konstrukce pro uchycení zvonu a návržení nutných opatření pro kvalifikovanou opravu a restaurování.

Revize spárování a tmelů, uvolněné a nevyhovující tmely budou mechanicky odstraněny a nahrazeny novými imitujícími strukturu a barevnost kamene. Tmely budou na minerální bázi složeny z písku, žulové drtě, bílého cementu a hydraulického vápna s přidavkem disperzních přísad – max. 2% obj. na celek. Ponechané starší tmely budou povrchově tvarově a barevně upraveny tak, aby nenarušovaly celkový stav originálu. V případě potřeby budou doplňovaná místa barevně retušována.

Dokumentace provedeného zákroku – textová, fotografická a grafická dokumentace

**Grafická příloha:** jihovýchodní fasáda radnice



Stratigrafické sondy zhotovené na jihovýchodní fasádě.

**Obrazová příloha:** průčelní jihovýchodní fasáda

Obr. č. 1: celkový pohled na průčelní fasádu staré radnice



Obr. č. 2: detail levé strany fasády



Obr. č. 3: detail pravé  
strany fasády



Obr. č. 4: detail poškození fasády mezi okny na pravé straně





Obr. č. 5: detail poškození fasády mezi okny v patře fasády



Obr. č. 6: detail poškození fasády v patře mezi věží a jihovýchodní fasádou





Obr. č. 7: detail městského znaku nad vchodem do Staré radnice



Obr. č. 8: detail kamenného ostění hlavního vstupu na Starou radnici





Obr. č. 9: detail kamenného ostění hlavního vstupu na Starou radnice



Obr. č. 10: detail poškození kamenného ostění krystalizací vodorozpustných solí





Obr. č. 11: detail kamenného ostění okénka do sklepa na levé straně fasády



Obr. č. 12: detail kamenného ostění s korodujícím čepem (pantem) zalitým v síře





Obr. č. 13: stratigrafická sonda V1 v pravém horním rohu fasády



Obr. č. 14: detail stratigrafické sondy V1 pod korunní římsou, kde je zaomítaný železný prvek (armatura, táhlo?)





Obr. č. 15: stratigrafická sonda V2 na šambráně okna v patře

Obr. č. 16: detail stratigrafické sondy V2 na šambráně okna v patře







Obr. č. 17: stratigrafická sonda V3 pod oknem v patře



Obr. č. 18: detail stratigrafické sondy V3 pod oknem v patře





Obr. č. 19: detail stratigrafické sondy V5 na korunní římse

Obr. č. 20: detail stratigrafické sondy V5 na korunní římse







Obr. č. 21: stratigrafická sonda V7 v tympanonu nad vstupem



Obr. č. 22: detail stratigrafické sondy V7 v tympanonu nad vstupem



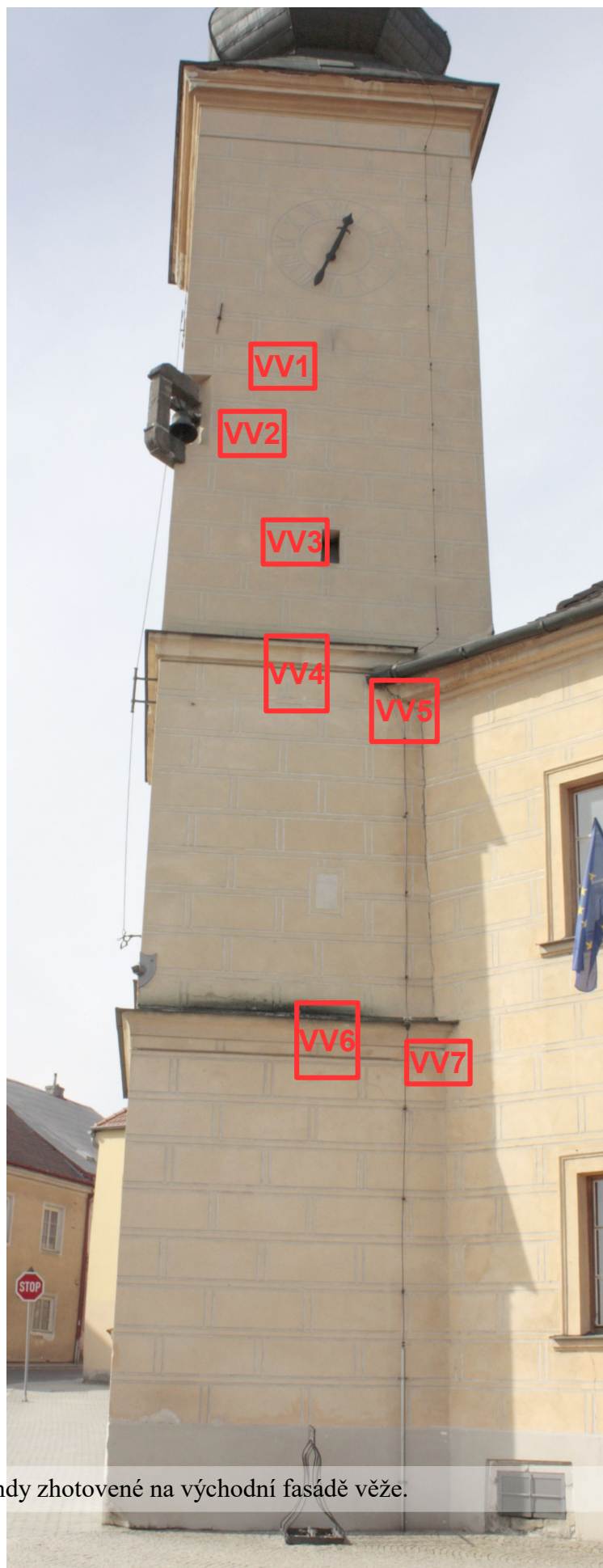


Obr. č. 23: detail kamenného městského znaku v tympanonu nad vstupem

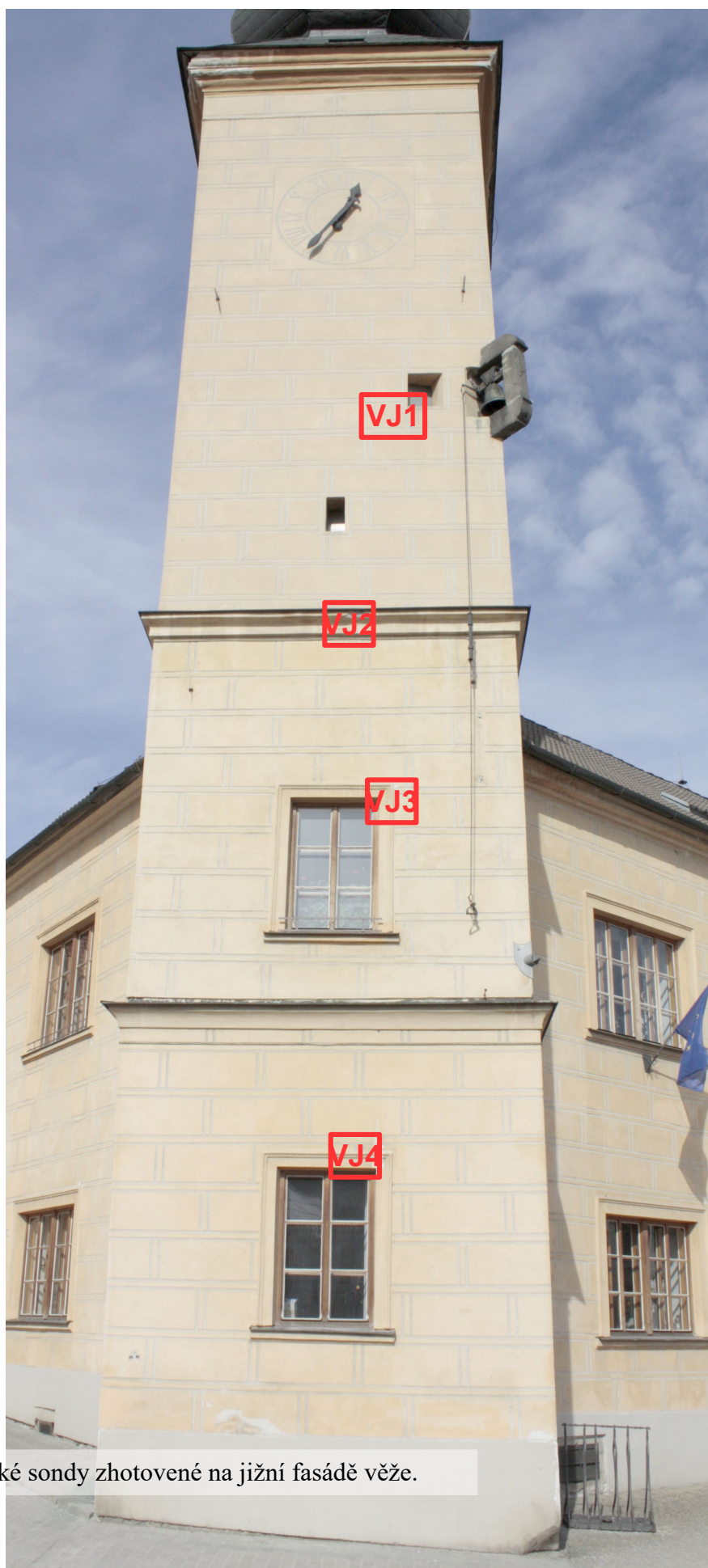
Obr. č. 24: detail kamenného městského znaku v tympanonu nad vstupem





**Grafická příloha:** východní fasáda radniční věže

Stratigrafické sondy zhotovené na východní fasádě věže.

**Grafická příloha:** jižní fasáda radniční věže

Stratigrafické sondy zhotovené na jižní fasádě věže.



**Grafická příloha:** západní fasáda radniční věže

Stratigrafické sondy zhotovené na západní fasádě věže.

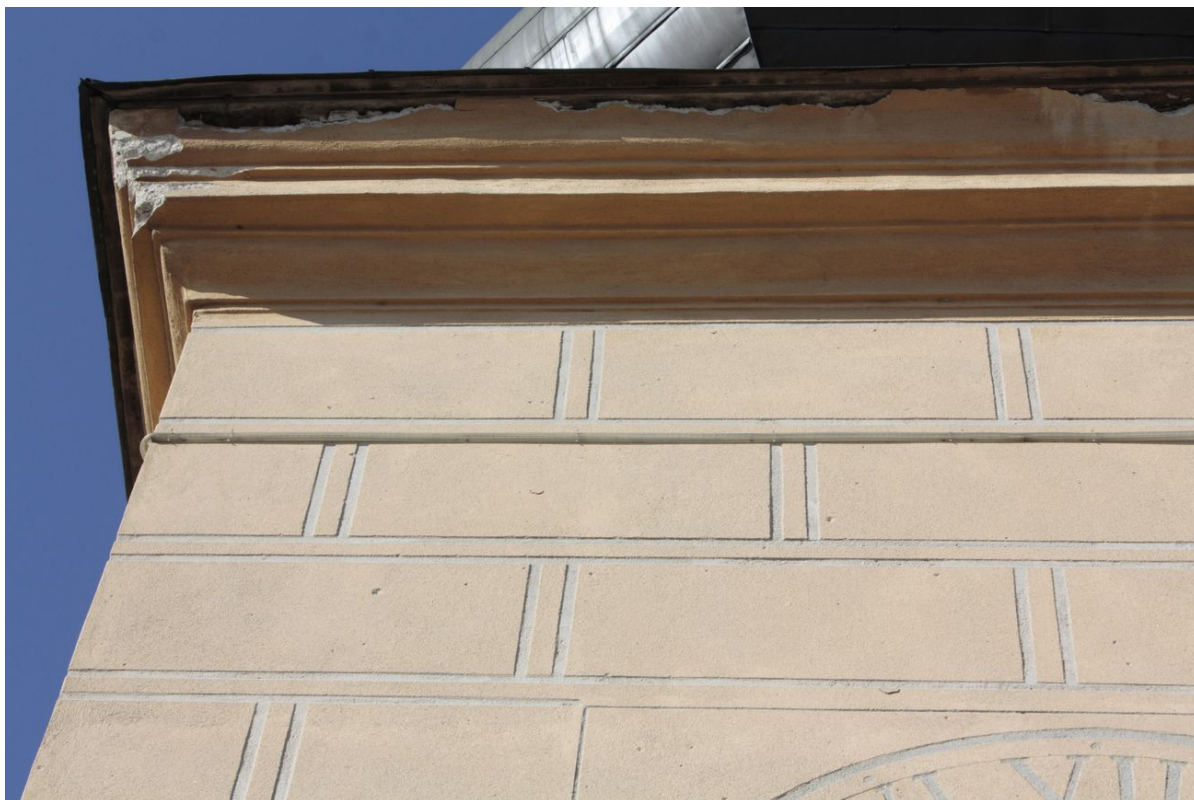
**Obrazová příloha:** fasády na radniční věži

Obr. č. 25: pohled na východní fasádu radniční věže



Obr. č. 26: detail hodinového ciferníku na východní straně věže





Obr. č. 27: detail poškození korunní římsy věže na východní straně



Obr. č. 28: detail lokálních poškození povrchu fasády po odprýsknutí povrchu a vytvoření malých důlků v omítce se sgrafitem





Obr. č. 29: detail kamenné žulové konstrukce pro zavěšení zvonu



Obr. č. 30: detail spáry mezi kameny



Obr. č. 31: detail praskliny pod uchycením konstrukce, závěsu zvonu





Obr. č. 32: stratigrafická sonda VV1 na východní fasádě věže



Obr. č. 33: detail stratigrafické sondy VV1





Obr. č. 34: stratigrafická sonda VV4 na horní kordonové římsce



Obr. č. 35: detail stratigrafické sondy VV4





Obr. č. 36: stratigrafická sonda VV5 mezi východní fasádou věže a korunní římsou na jihovýchodní průčelní fasádě



Obr. č. 37: detail stratigrafické sondy VV5





Obr. č. 38: detail stratigrafické sondy VV5 v místě, kde se dochovaly starší historické vrstvy omítek

Obr. č. 39: detail stratigrafické sondy VV5 v místě, kde se dochovaly starší historické vrstvy omítek







Obr. č. 40: stratigrafická sonda VV6 na spodní kordonové římsě



Obr. č. 41: detail stratigrafické sondy VV6



Obr. č. 42: pohled na jižní fasádu radniční věže



Obr. č. 43: detail hodinového ciferníku na jižní straně věže





Obr. č. 44: detail poškození korunní římsy



Obr. č. 45: celkový pohled na jižní fasádu věže se zvonem





Obr. č. 46: detail kamenné konstrukce pro upevnění zvonu



Obr. č. 47: detail zvonu včetně zavěšení



Obr. č. 48: detail zavěšení zvonu do kamene, v místě kde již v minulosti došlo k naprasknutí a opravě kamene



Obr. č. 49: detail povrchu spodního dílu konstrukce pro zvon







Obr. č. 50: stratigrafická sonda VJ1  
na jižní fasádě radniční věže

Obr. č. 51: detail stratigrafické sondy VJ1







Obr. č. 52: stratigrafická sonda VJ2 na horní kordonové římse



Obr. č. 53: detail stratigrafické sondy VJ2





Obr. č. 54: stratigrafická sonda VJ3 u okna v patře



Obr. č. 55: detail stratigrafické sondy VJ3





Obr. č. 56: stratigrafická sonda VJ4 nad oknem v přízemí



Obr. č. 57 a 58: detail stratigrafické sondy VJ4





Obr. č. 59: pohled na západní fasádu radniční věže



Obr. č. 60: detail hodinového ciferníku na západní straně věže



Obr. č. 61: detail poškození korunní římsy na západní fasádě věže



Obr. č. 62: detail poškození korunní římsy na západní fasádě věže





Obr. č. 63: detail okénka  
na západní fasádě věže

Obr. č. 64: detail okenní špalety, kde se v dešťovém stínu dochovala původní vrstva nátěru







Obr. č. 65: stratigrafická sonda číslo VZ1 na západní fasádě věže



Obr. č. 66: detail stratigrafické sondy číslo VZ1





Obr. č. 67: detail napojení západní fasády věže a jihozápadní průčelní fasády radnice



Obr. č. 68: detail napojení západní fasády věže a jihozápadní průčelní fasády radnice pod korunní římsou





Obr. č. 69: detail stratigrafické sondy číslo VZ2 v místě, kde se dochovaly historické vrstvy omítek s nátěry

Obr. č. 70: detail stratigrafické sondy číslo VZ2 v místě, kde se dochovaly historické vrstvy omítek s nátěry







Obr. č. 71: detail naznačeného okénka na západní straně věže

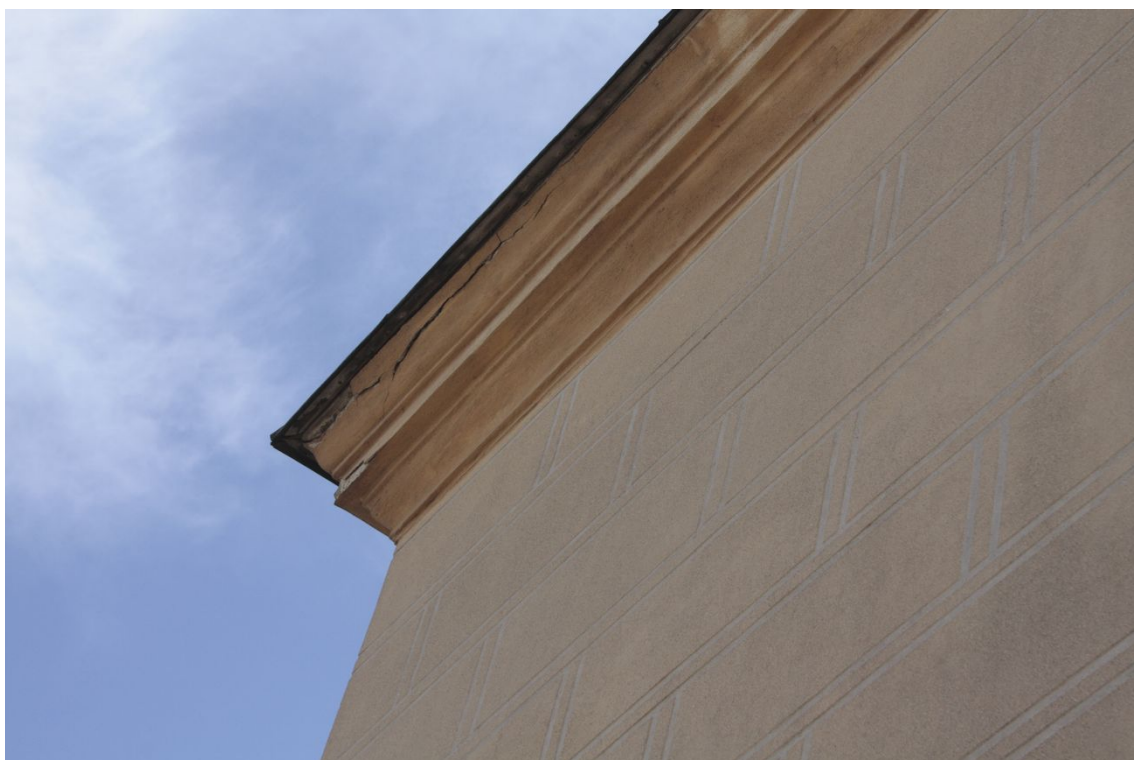
Obr. č. 72: detail patrné opravy tvaru sgrafita okolo okénka





Obr. č. 73: celkový pohled na severní fasádu radniční věže bez ciferníku

Obr. č. 74: detail poškození korunní římsy na severní straně věže







Obr. č. 75: detail povrchu omítek  
na severní straně věže

Obr. č. 76: detail niky na severní fasádě







Obr. č. 77: detail povrchu fasády



Obr. č. 78: detail povrchu fasády



**Grafická příloha:** průčelní jihozápadní fasáda

Stratigrafické sondy zhotovené na jihozápadní fasádě.

**Obrazová příloha:** průčelní jihozápadní fasáda

Obr. č. 79: celkový pohled na jihozápadní fasádu Staré radnice





Obr. č. 80: celkový pohled na jihozápadní fasádu Staré radnice



Obr. č. 81: pohled na jihozápadní fasádu Staré radnice





Obr. č. 82: pohled na levou stranu jihozápadní fasády

Obr. č. 83: pohled na levou stranu jihozápadní fasády







Obr. č. 84: stratigrafická sonda J1 na korunní římse

Obr. č. 85: detail stratigrafické sondy J1







Obr. č. 86: stratigrafické sondy J2 a J3 u okna v patře na pravé straně fasády

Obr. č. 87: detail stratigrafické sondy J3







Obr. č. 88: stratigrafická sonda J5  
na korunní římsě uprostřed  
jihozápadní fasády

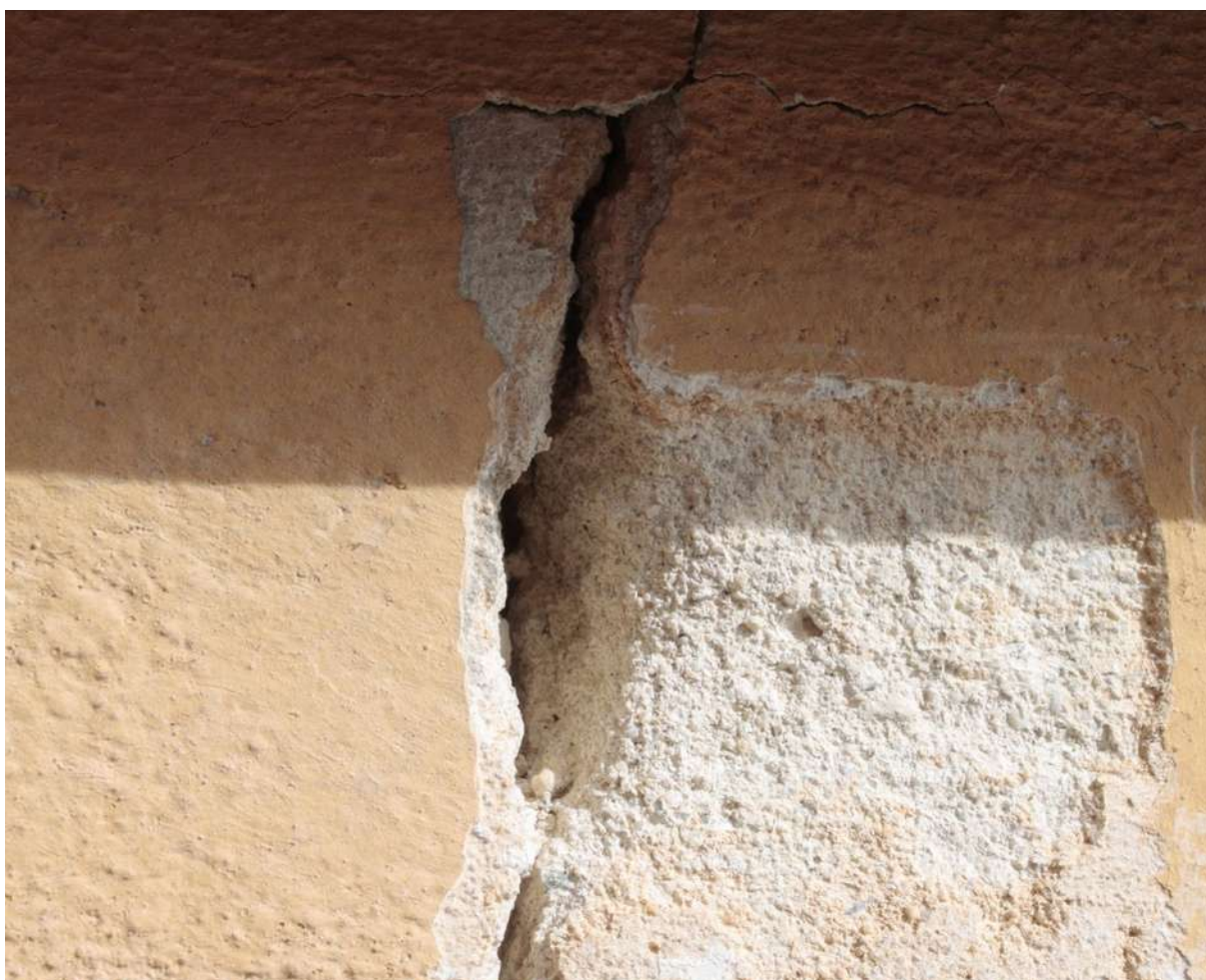
Obr. č. 89: detail stratigrafické sondy J5 v místě zaomítané železné kleštiny







Obr. č. 90: stratigrafická sonda J6 na parapet okna v patře uprostřed jihozápadní fasády



Obr. č. 91: detail stratigrafické sondy J6 na parapetu okna v patře



**Grafická příloha:** severozápadní fasáda

Stratigrafické sondy zhotovené na severozápadní fasádě.

**Obrazová příloha:** severozápadní fasáda

Obr. č. 92: pohled na levou část severozápadní fasády Staré radnice



Obr. č. 93: pohled na pravou část severozápadní fasády Staré radnice



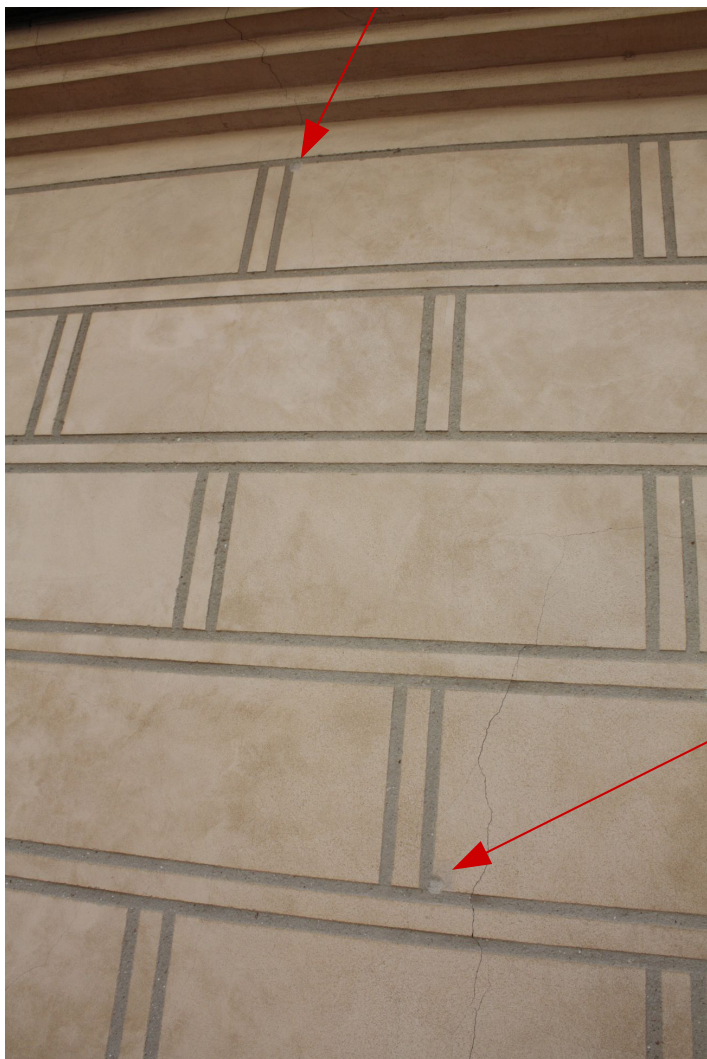


Obr. č. 94: pohled na levou část severozápadní fasády Staré radnice



Obr. č. 95: detail levé části severozápadní fasády s opravnými přetěry omítek se sgrafitem





Obr. č. 96: detail fasády se stratigrafickou sondou S1 a S2 na pravé straně severní fasády

Obr. č. 97: detail stratigrafické sondy S2



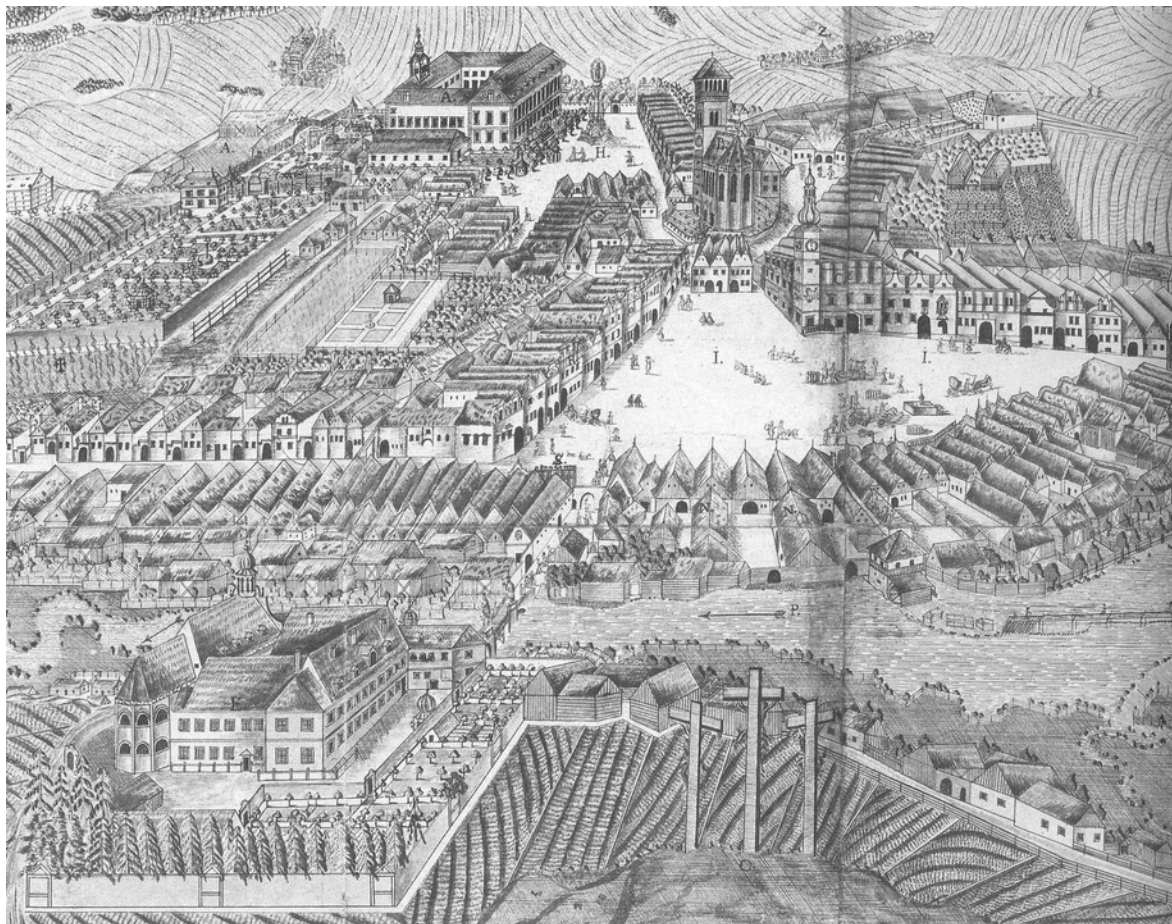


**Obrazová příloha:** historické fotografie radnice

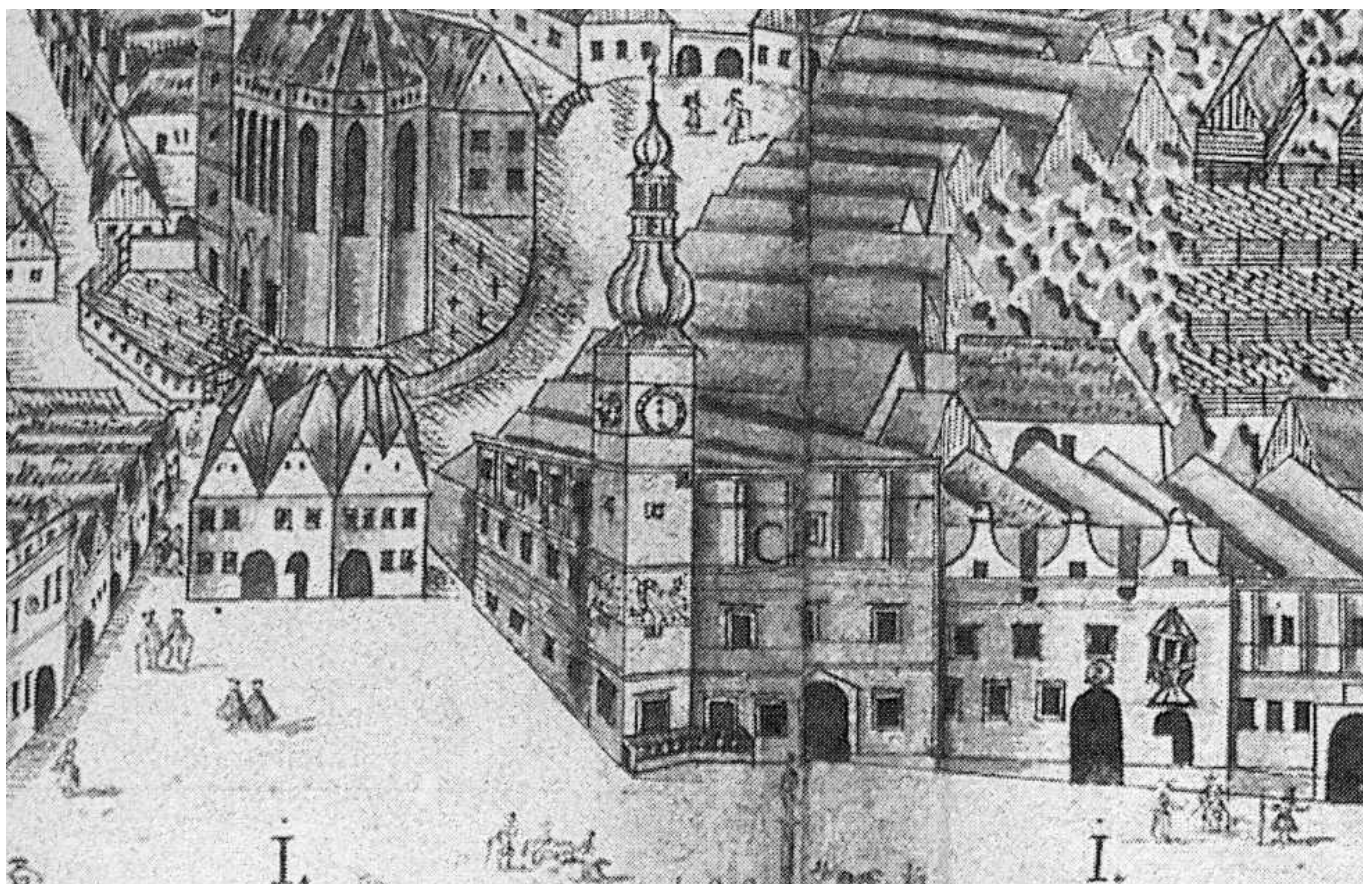


Obr. hist. č. 1 a 2: nejstarší dochovaný pohled na Dačice před rokem 1690 se Starou radnicí uprostřed, ještě v době se třemi atikovými štíty nad průčelím





Obr. hist. č. 3 a 4: perokresba Dačic po roce 1730, s přestavěnou podobou radnice







Obr. hist. č. 5 a 6: pohled na domy na severní straně náměstí, okolo poloviny 19. století, to už je budova radnice bez atikových štítů







Obr. hist. č. 7: pohled na budovu Staré radnice ze začátku 20. století, tehdy ještě s jednoduchou klasicistní fasádou a starým ciferníkem na věži

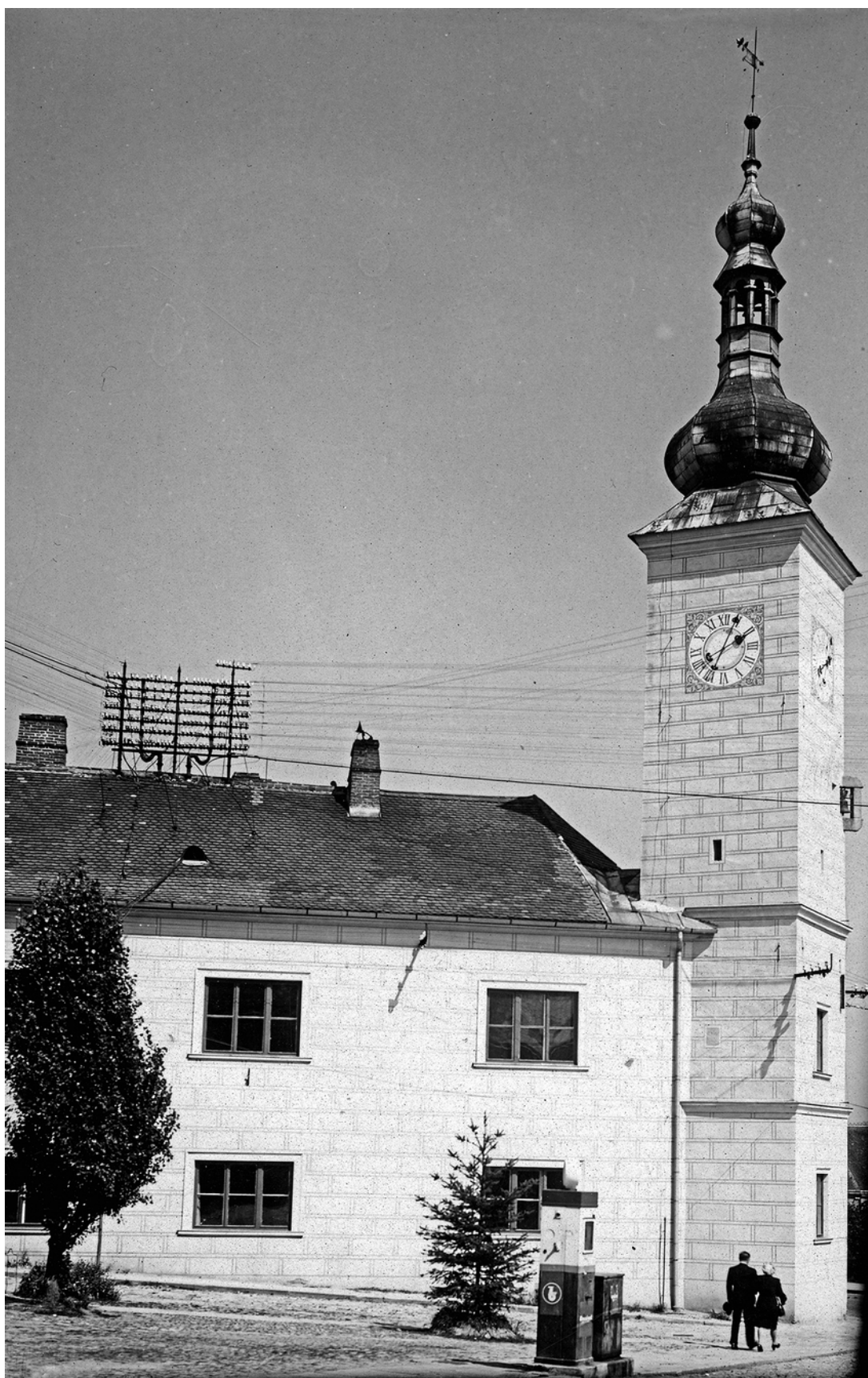


Obr. hist. č. 8: další z pohledů na budovu Staré radnice ze začátku 20. století





Obr. hist. č. 9: další z pohledů na budovu Staré radnice z první poloviny 20. století, v době kdy započala masivní elektrifikace domů, viz stožár na střeše



Obr. hist. č. 10: pohled na budovu Staré radnice začátkem druhé poloviny 20. století v době, kdy byly fasády nově pojednány omítkou se sgrafitem, ale byl ještě jiný ciferník věžních hodin než je dnes





Obr. hist. č. 11: detail Staré radnice z 60. let 20. století, kdy se na fasádách, pravděpodobně už od roku 1945, nacházela současná sgrafitová úprava fasád



Obr. hist. č. 12: detail Staré radnice z roku 1968